

CATÀLEG DEL FONS D'ART JESÚS MAURI



Catàleg del Fons d'Art Jesús Mauri

Coordinació: Dànae Quiroz
Textos i edició fotogràfica: Dànae Quiroz
Maquetació i disseny: MOMO Estudi

Facultat d'Educació, Psicologia i Treball Social
Universitat de Lleida, 2021



Presentació

Amb motiu del trasllat del que aleshores era la Facultat de Ciències de l'Educació al campus de Cappont i la seva ubicació a l'edifici obra de l'arquitecte portuguès Alvaro Siza Vieira, l'octubre de 2008 el Deganat va acordar posar en marxa una comissió d'experts formada pels professors Marisé Astudillo, Josep M. Canadell i Jesús Mauri, comissió coordinada per la professora Maria-Pau Cornadó, aleshores vicedegana de la Facultat.

La comissió tenia l'encàrrec d'anar construint un fons d'art propi de la Facultat, a partir d'obres d'artistes vinculats a les comarques de Ponent, preferentment joves. Les obres podien ser donacions, cessions o adquisicions i podien correspondre a diverses formes de creació visual: pintura, escultura, fotografia, nous mitjans... La finalitat era apostar per propostes de creació contemporània que, més enllà d'una funció decorativa de l'edifici, se situessin en un espai d'investigació de cada un dels artistes.

Per altra banda, calia ubicar les obres en espais oberts a tothom, de manera que PDI, PAS i estudiantat en poguessin gaudir i sentir aquestes obres com a quelcom pròxim, suposant un enriquiment personal en aquest àmbit de la cultura. D'aquesta manera es van incorporar progressivament les obres que formen aquest fons. Durant aquests anys, el professor Josep M. Canadell es va jubilar, la professora Carme Molet va entrar a formar part de la comissió i, més endavant, l'any 2018 el professor Jesús Mauri ens va deixar.

El desembre de 2019, amb la incorporació d'una obra de Jesús Mauri al fons, es tanca un període del fons d'art de la Facultat d'Educació, Psicologia i Treball Social, que compta amb un conjunt de 133 obres de 40 artistes. Amb el mateix entusiasme dels inicis, confiem a fer avançar aquest projecte cap al futur.

Maria-Pau Cornadó
Degana

Índex

ARTISTES	13
PLANTA 0	14
1. Jesús Mauri	17
2. Teresa Vall Palou	21
3. Sílvia Colomina	25
4. Ferran Garcia Laviña	29
5. Marta López-Acevedo	33
6. Montse Gort	37
7. Xavier Goñi	41
8. Jordi Alfonso	45
9. Antoni P. Vidal	49
10. Josep Minguell Candelles	55
11. Montserrat Gomis	59
12. Llorenç Melgosa	63
13. Albert Minoves	71
14. Guillem Viladot	75

15. Anselm Ros	79	32. Judith Sol Dyess	169
16. Luis Camnitzer	83	33. Maria Cemelí	173
PLANTA 1	86	34. Gerard Calderón	181
17. Enriqueta Vendrell	89	PLANTA 3	184
18. Jesús Moncada	93	35. David Besora	187
19. Joanpere Massana	97	36. Jordi Jové	193
20. Albert Bayona	101	37. Teresa Nogués	201
21. Maite Villafranca	109	38. Anna Isan	205
22. Benjamí Tous	117	39. Enric Escribà	209
23. Manel García Sarramona	123	40. Gregorio Iglesias	217
24. Carme Molet	127	Referències	223
25. David Abellà	131	Crèdits de les imatges	233
PLANTA 2	134		
26. Mercè Humedas	137		
27. Jordi V. Pou	141		
28. Josep Ripoll	147		
29. Marta Benavides	151		
30. Juanjo Jové	155		
31. Liliana Miret	165		

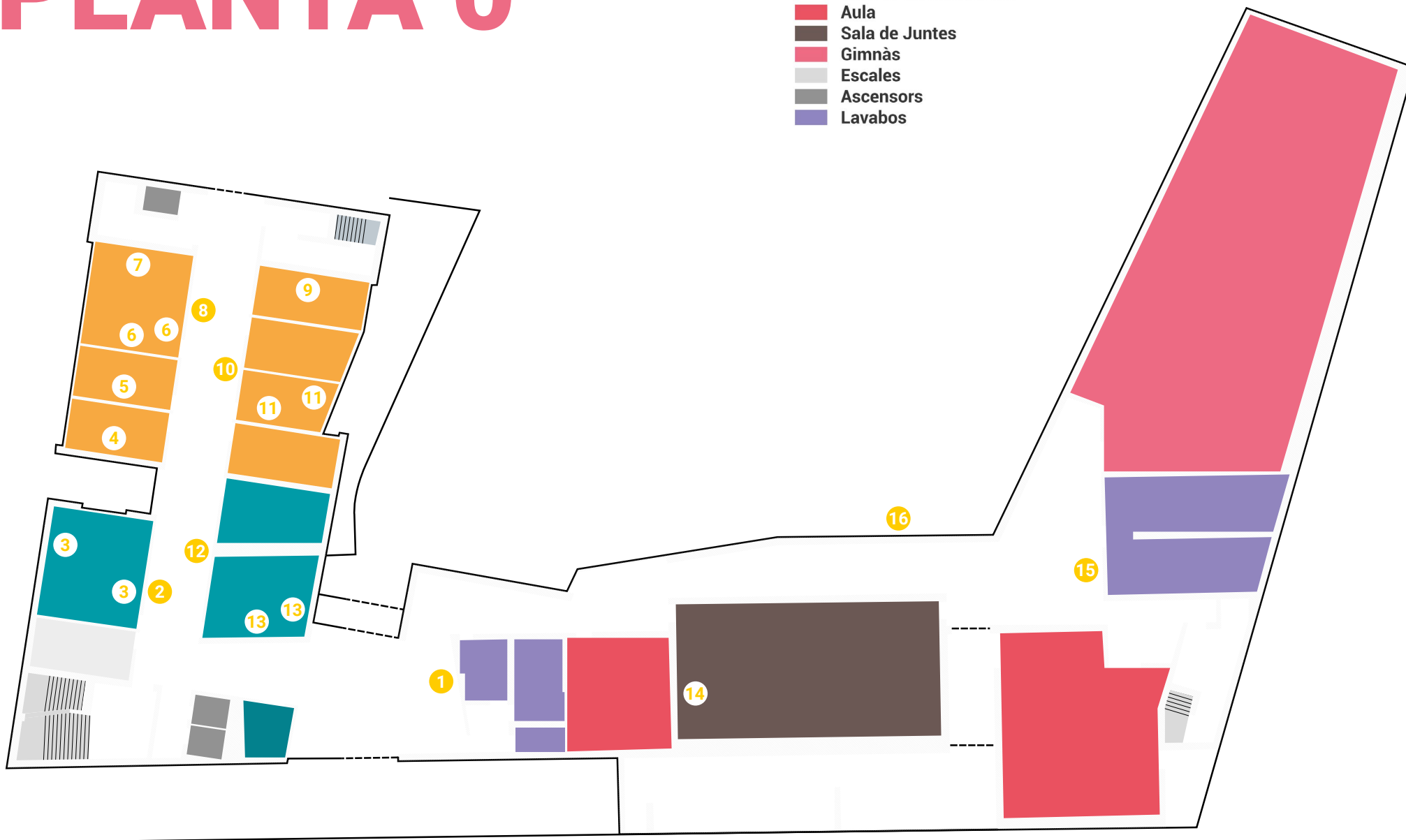
AR

TIS

TES

PLANTA 0

- Degant
- Serveis administratius
- Aula
- Sala de Junes
- Gimnàs
- Escales
- Ascensors
- Lavabos

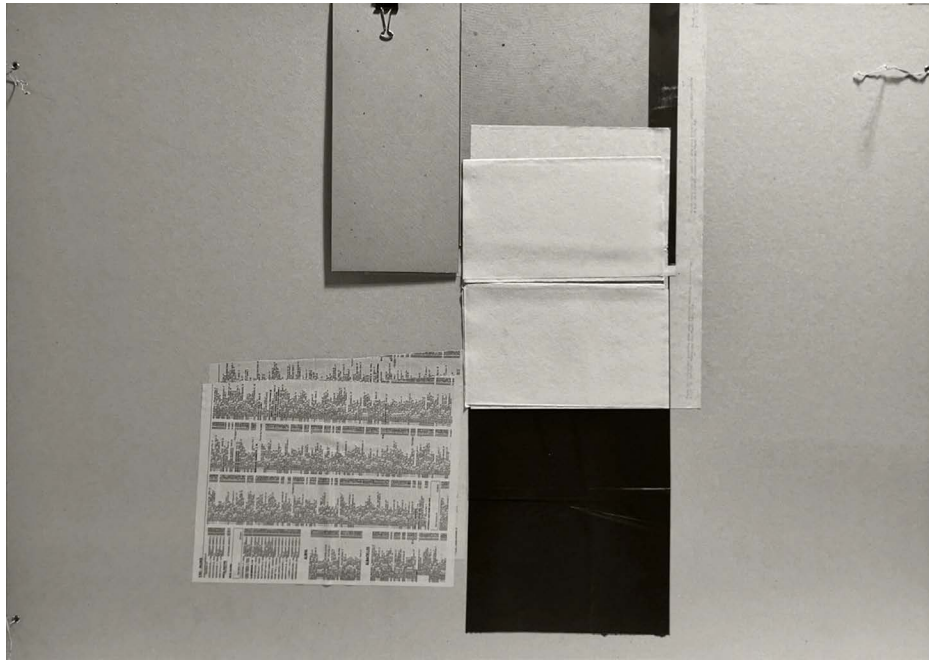


Jesús Mauri (Lleida, 1956 – 2018)

Artista molt vinculat a la didàctica de la pintura. Va estudiar a l'Escola de Belles Arts de Sant Jordi de Barcelona. Als anys vuitanta va destacar en el panorama artístic lleidatà, en els corrents de la transició lleidatana¹, situant-se en l'escena amb Cristòfol, Coma Estadella i Albert Bellmunt. Alhora, va esdevenir un dels principals impulsors i fundadors de l'Escola Municipal de Belles Arts on també hi donà classes². Anys després s'incorporaria com a docent en la Facultat de Ciències de l'Educació de la UdL, FEPTS en l'actualitat.

Amb un estil sensible, minimalista i abstracte, amb interès en el color per ell mateix i centrat en la matèria, les textures i les superfícies³.

Una part de la seva obra forma part de la col·lecció del Museu d'Art Jaume Morera. Entre les seves exposicions es destaquen *"Algunes anotacions sobre el pla"* (Institut d'Estudis Ilerdencs, Lleida, 1981), *"Retalls d'espai"* (Ereta taller, Lleida, 1982) o *"Contra natura"* (Sala del Col·legi d'Aparelladors i Arquitectes Tècnics de Lleida, Lleida, 1994)⁴. La darrera exposició que va realitzar fou *"Dibuixar un punt"* (2013) a la Sala Gòtica de l'Institut d'Estudis Ilerdencs. Junt amb Carles Delclaux creà el tapís commemoratiu del 700 aniversari de la creació de la Universitat de Lleida, ubicat en la Sala Víctor Siurana de l'edifici del Rectorat⁵.



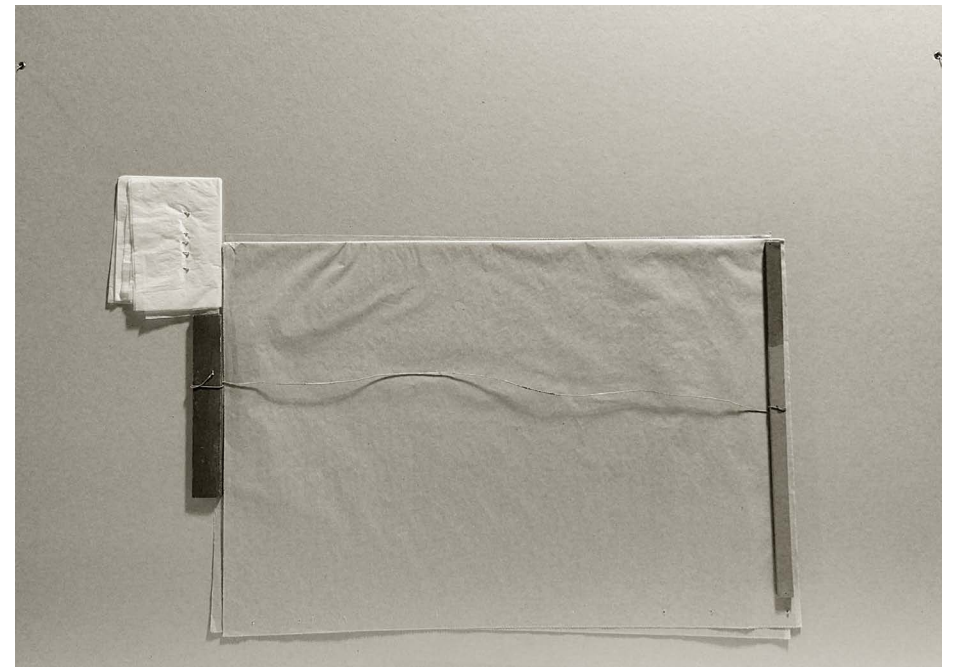
Jesús Mauri Mur

Collage tridimensional sobre cartó

75 x 104 cm

Sèrie: 2 de 6 peces.

Jesús Mauri Mur
Collage tridimensional sobre cartó
75 x 104 cm
Sèrie: 2 de 6 peces.



Teresa Vall Palou (Lleida, 1951)

Es formà en dibuix i pintura a l'Escola del Cercle de Belles Arts de Lleida, essent deixeble d'Ernest Ibáñez. Completà la seva formació amb tallers i cursos de diverses tècniques de pintura: al tremp, aquarel·la, l'oli i la pintura acrílica; i d'experimentació de materials com la ceràmica, la fusta, o el vidre⁶.

Des de 1995 ha realitzat nombroses exposicions individuals i col·lectives a Espanya, França i Alemanya. La seva obra també es pot veure en diversos espais institucionals com la Facultat de Belles Arts de la Universitat de Barcelona, la Biblioteca Pública de Lleida i Acció Cultura del País Valencià a València⁷.

L'any 2008 inaugurà la Fundació Vallpalou, dedicada a l'art contemporani, en la qual es pot veure la seva obra juntament amb la d'altres artistes. El seu estil pictòric es caracteritza per l'abstracció, la gestualitat del traç i l'experimentació amb les diferents matèries⁸. També treballa en el gravat, el raku i l'escultura.

En relació a l'obra, l'artista ens explica:

*"Reconec a la terra com a origen i inspiració de la meua obra. Les composicions bidimensionals reflecteixen una doble mirada. En primer lloc, cap enfora, amb el paisatge com a font d'inspiració. En segon lloc, cap a dintre, amb escenaris que em conviden a la reflexió."*⁹

Vall Palou



Teresa Vall Palou

Composició en fusta núm. 205 (Paisatge)

2006

Acrílic damunt fusta

120x200 cm

Sílvia Colomina (Lleida, 1976)

Llicenciada en Història de l'Art a la UdL (1996-2002) i tècnica en l'especialitat de pintura i procediments murals a l'escola EMBA de Lleida (1994-1998).

Ha realitzat exposicions individuals i col·lectives en diversos espais de Lleida, Osca, Madrid i Barcelona¹⁰.

En les seves obres, fetes amb diverses tècniques i materials, li interessa plasmar els instants indefinits; i considera que una obra pot tenir principi i final, però pot ser que aquest darrer no arribi¹¹.

L'autora ens comenta les seves obres:

"L'any 2009 vaig realitzar l'exposició "Fantasmetes" al Centre de Cultura Transfronterer de Lleida. En aquell moment de la meua vida artística havia estat treballant el concepte de casa: vaig realitzar un llibre d'artista per l'IEI on una forma de casa es desfeia convertint-se en un fantasma. Poc després vaig realitzar, a la ja desapareguda Sala Coma Estadella, l'exposició titulada "A casa", on amb teles en forma de casa hi vaig plasmar reminiscències de paisatges.

Seguint amb el fil conductor, vaig realitzar "Fantasmetes" (on pertany la peça). Vaig recrear els fantasmes de la casa. La peça que pertany a la UdL són quatre fantasmes. El retrat d'una família."¹²

Sílvia Colomina



Sílvia Colomina Gómez
Fantasmets
2009
Tècnica mixta sobre paper

Sílvia Colomina Gómez
Fantasmets
2009
Tècnica mixta sobre paper



Ferran Garcia Laviña (Lleida, 1953)

És un pintor autodidacte. Treballà amb Juli Miró a l'Estudi Novel, l'any 1970. El 1972 es donà a conèixer a través del V *Concurs- Exposició* de la ciutat de Mollerussa. A partir d'aleshores, va participar en diferents exposicions col·lectives, sent el 1978 la seva etapa de major activitat. També realitzà una exposició individual a la sala Mykonos (1980)¹³.

Fou pioner en els moviments de la transició artística de Lleida. A partir de 1985 va concentrar la seva activitat al taller i la sala d'exposicions Periferi-Art, on ha patrocinat diverses exposicions, moltes d'elles d'artistes joves de tendència avantguardista. En aquest sentit, s'ha destacat la seva tasca de promoció d'artistes¹⁴.

El seu estil se situa entre l'impressionisme figuratiu i l'abstracció, prioritjant el color i tendint a la simplificació de la imatge¹⁵.

Poemes negres formen part d'una col·lecció de pintures en petit format, de l'exposició "*Poemes negres*". Josep M. Maya ho explica de la següent manera:

"Una col·lecció de pintures de petit format amb el negre com protagonista i un estil que recordaria l'expressionisme abstracte en la seva forma, i al minimalisme, en el seu fons.

Tal com indica el títol de l'exposició, el conjunt crea un poema ple d'experiències gràfiques riques en matisos i modulacions.

Partint d'un vocabulari mínim, l'obra creix i arriba a un sorprenent nivell dialèctic al nodrir-se de tots i cadascun dels elements que l'artista teixeix amb sensibilitat lírica i habilitat de pacient artesà.

El negre, gairebé sempre aplicat amb saturada intensitat, crea unes variacions baquianes tant subtils com sorprenents, doncs en ocasions il·luminen més que enfosqueixen l'espai, plagat de talls, superposicions, objectes, lluentors, esquitxats, textures i ritmes de gran significat espiritual."¹⁶

Josep M. Maya



Fernando García Laviña

Sèrie de poemes negres

2011

Pintura sobre tela/collage

Pintura sobre cartó/ collage

25x25 cm

21x21 cm

Marta López-Acevedo (Madrid, 1943)

Enginyera agrònoma, ha estat professora de l'Escola Tècnica Superior d'Enginyeria Agrària de la Universitat de Lleida des de l'any 1977 fins al 2009.

A partir del Taller de l'Assalt d'Antoni P. Vidal, l'any 2013, va fer la transició cap al disseny i l'edició de llibres d'artista amb diversos tipus de formats i enquadernació.

En els darrers anys, ha realitzat dues exposicions individuals, "Añoranzas" (Ribadeo, Lugo, 2016) i "Lunas y mares" (CCCT, Universitat de Lleida, 2018).

Les tècniques que sol emprar són la fotografia, la litografia sobre planxa offset, el gravat, l'estampació, el marbrejat i el collage.

L'autora relaciona aquesta obra amb la poesia de Rubén Darío:

*"Góndola de alabastro
bogando en el azul, la luna avanza
y hay en la dulce palidez del astro
como mezcla de sueño y esperanza."
(Claro de luna, Rubén Darío, 1889)¹⁷*



Marta López-Acevedo

Góndola d'Alabastre

2018

Litografia sobre planxa òfset i collage

40x30cm

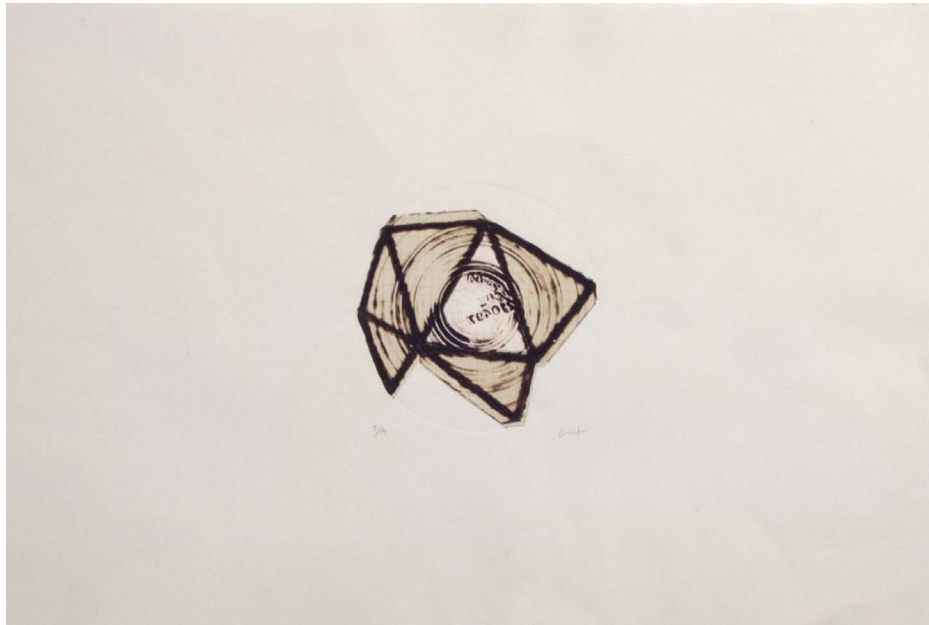
Montse Gort (Lleida, 1963)

Llicenciada en l'especialitat de gravat a la Facultat de Belles Arts de Barcelona. Amplià els estudis a Wilkey's Moor Print Workshop d'Ibybridge (Anglaterra) i a Arteleku (Donosti), on realitzà un curs de serigrafia de Manolo Bello¹⁸.

En l'àmbit educatiu ha estat mestra d'educació musical i plàstica a l'escola Ramon Llull de Barcelona. També ha impartit i ha participat en diversos seminaris d'educació visual i plàstica i història de la il·lustració¹⁹.

La seva obra, primer centrada en el gravat i més endavant en els poemes-objecte, ha participat en diverses entregues a l'EMBA de Lleida, on resultà becada; i en nombroses exposicions col·lectives com "*Emblemas*" (Casa de Cultura Sanz Enea, Zaráuz, Donosti, 1993) o "*Espai 1*" (Escola Municipal d'Art i Disseny de Vilanova i la Geltrú, 1998)²⁰. De manera individual ha realitzat les exposicions "*Qüestió de fer*" (Universitat de Lleida, 2003) i "*Que omple ments*" (Centre Cívic Ateneu Fort Pienc de Barcelona, 2010)²¹.

L'any 1992 formà part del grup fundador del taller de gravat Rhinocerus a Barcelona. L'artista, filla de l'escultor Jaume Gort i germana del dibuixant Jordi Gort, també és coneguda per la seva faceta com a escriptora i poeta discursiva i objectual. El grup Túrnez & Sesé ha musicat i editat alguns dels seus poemes, i cantants com M. Del Mar Bonet han interpretat poemes seus. L'any 2017 va publicar el llibre *Del pretèrit imperfecte al futur simple*²².



Montse Gort

Llauna 3
2001
Gravat
38 x 58 cm



Montse Gort

Si'm vols X
2002
Tècnica mixta (gravat, fusta i metall)
15 x 22 x 5 cm

Xavier Goñi

(Lleida, 1953)

És un fotògraf amb una àmplia formació especialitzada. S'ha dedicat sobretot a la fotografia d'arquitectura, d'aproximació i reportatge. A partir de l'any 1992 va dirigir el Servei de Reproducció d'Imatge de la Universitat de Lleida.

Ha organitzat i impartit cursos, tallers i conferències de fotografia, i ha realitzat i comissariat diverses exposicions, entre elles *"El Pirineu Estereoscòpic de Josep Fornés i Olivella"* (2019), *"Fotografia en relleu: La fotografia estereoscòpica a les comarques de Lleida"* (2017) i les darreres edicions de la Primavera fotogràfica a la Universitat de Lleida.

També ha treballat en publicacions científiques i divulgatives entre les quals *Història Gràfica de Lleida* (2002), *la guia de Lleida, Lleida cordialment amb textos de Josep Vallverdú* (2008), *L'Arquitectura d'ahir a Lleida: del modernisme a la Guerra Civil del 1936-1939* (2018), diversos treballs per Enciclopèdia Catalana i nombroses publicacions de la Universitat de Lleida²³.

Les obres formen part de l'exposició *"Carrer Major"*, realitzada a la Sala Gòtica de l'Institut d'Estudis Ilerdencs (2004). A partir de quatre muntatges fotogràfics de grans dimensions, l'artista ofería una pluralitat de contextos, realitats i punts de vista de l'artèria clau de la ciutat. El Carrer Major era mirat i retratat a peu de carrer, des dels balcons, des de carrerons contigus i des de l'interior dels comerços, en diferents èpoques de l'any. El conjunt era acompanyat per una banda sonora de veus i sorolls del carrer²⁴.



Xavier Goñi Gracenea

Carrer Major

2004

Fotografia en color

170 x 34 cm

Xavier Goñi Gracenea

Carrer Major

2004

Fotografia en color

170 x 34 cm



Jordi Alfonso (Barcelona, 1958)

Graduat en l'especialitat de pintura, a l'Escola Municipal de Belles Arts de Lleida. Complementa la formació amb seminaris a l'EMBA i estudis de fotografia i reproducció de la imatge. Aquests darrers, juntament amb les instal·lacions, cobraran pes en la seva obra²⁵.

Ha exposat individualment en diversos espais amb intervencions com *Vida privada* (Lleida, 1996) i les instal·lacions *V.O. Versió Original i Currículum Vitae*, presentada conjuntament amb Teresa Nogués (Universitat de Lleida, 1997); i *Escena* (El Roser, 1998). Al mateix temps, ha participat en diverses exposicions col·lectives com "*Façades Imaginaires*" (Grenoble, 1990), "*Deuxièmes Ateliers d'Été*" (Aussillon, 1994) o "*Cossos Ideals*" (Lleida, 1995)²⁶.

Ha col·laborat en la programació i el comissionat conjunt d'exposicions a la Universitat de Lleida, i en diferents espais culturals i artístics de la ciutat com el Centre d'Art La Panera. També ha realitzat, des de l'any 1995, crítiques artístiques d'exposicions, en catàlegs i diverses revistes²⁷.

Mitjançant la instal·lació, l'artista cerca la connexió amb el públic donada pels temes tractats. Alhora que també se'n deriva una lectura més crítica i profunda a causa de la confrontació entre objectivitat i subjectivitat. Un dels elements que investiga és la relació entre les persones i el mitjà urbà²⁸.



Jordi Alfonso Garcia

Terreny guanyat (sèrie): Biodiversitat, Autonomia, Residus

2011

Infografia en paper fotogràfic

120 x 60 cm

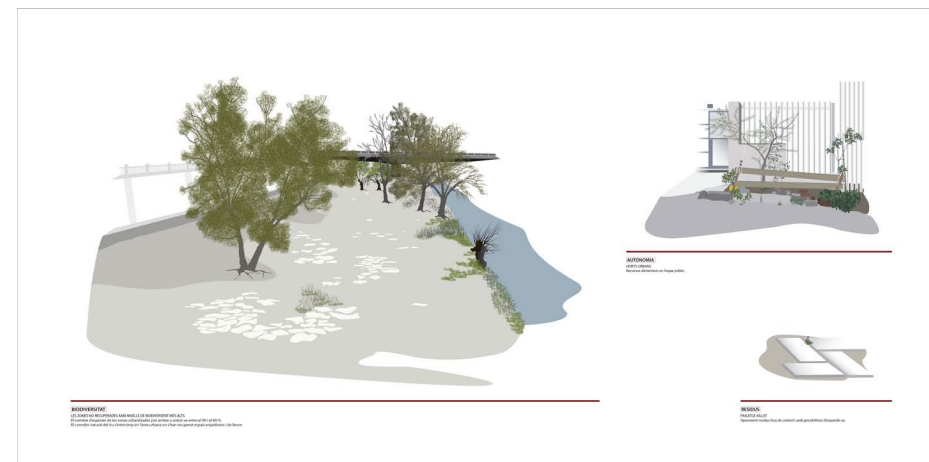
Jordi Alfonso Garcia

Terreny guanyat (sèrie): Eliminacions, Seleccions, Memòria

2012

Infografia en paper fotogràfic

120 x 60 cm



Antoni P. Vidal (Lleida, 1957)

Format en estudis de fotografia, serigrafia i gravat a l'Escola Municipal de Belles Arts de Lleida, i en procediments de tècniques fotogràfiques antigues, entre altres cursos.

Des de l'any 1993 dirigeix el taller de gravat i estampació Assalt de Lleida, on imparteix classes i realitza estampacions. Ha dirigit diversos cursos de gravat tant a Espanya com a França, i ha impartit classes d'Història de la impremta i Pràctica de gravat a l'escola d'arts gràfiques i disseny C.E. Pardinyes.

Va ser l'impulsor del Col·lectiu d'Artistes de l'Assalt i compagina la feina de gravador amb la de dissenyador gràfic, docent de sistemes d'impressió i comissari d'exposicions.

Com a pintor i gravador, ha dut a terme nombroses exposicions entre les quals *"De la A a la Z"* (2017, Lleida), i *"Vint anys de pintura i gravat"* (Centre d'Art i Cultura d'Alpicat. Lleida, 2011). De manera col·lectiva ha exposat en diferents espais d'Espanya, Cuba, Argentina i Mèxic.

També ha participat en diferents fires com *"Artexpo"* a Barcelona, *"Fira de Sevilla"*, Tàrraga, Penedès, *"Arts Libris"*, i des de l'any 2000 a la fira *"Estampa"* de Madrid, i ha rebut alguns premis²⁹.

Tal com l'artista ens explica:

"La sèrie Print va sorgir una mica per casualitat... L'any 2000 l'arquitecte de la Diputació de Lleida, que aleshores havia enllestit la reforma de la impremta provincial, es va posar en contacte amb mi per encomanar-me una sèrie de gravats que poguessin decorar les parets de les noves de-

pendències de la impremta. En vaig realitzar una trentena dels quals 14 estan penjats a les dependències de la impremta al Complex Caparrella. Fou allí que, durant una visita, en Jesús Mauri (aleshores responsable de l'adquisició d'obra a la UdL) veié la sèrie de gravats. Com que l'hi varen interessar, em demanà que en fes una donació per la facultat de Ciències de l'Educació.

En l'elaboració de l'obra vaig utilitzar tot d'elements que han intervingut en la història de la impremta, la impressió, el gravat i la confecció del paper i que, a través dels llibres impresos, són els fonaments de la difusió de la cultura i transmissió del coneixement.³⁰

Antoni P. Vidal



Antoni P. Vidal

Sèrie Print

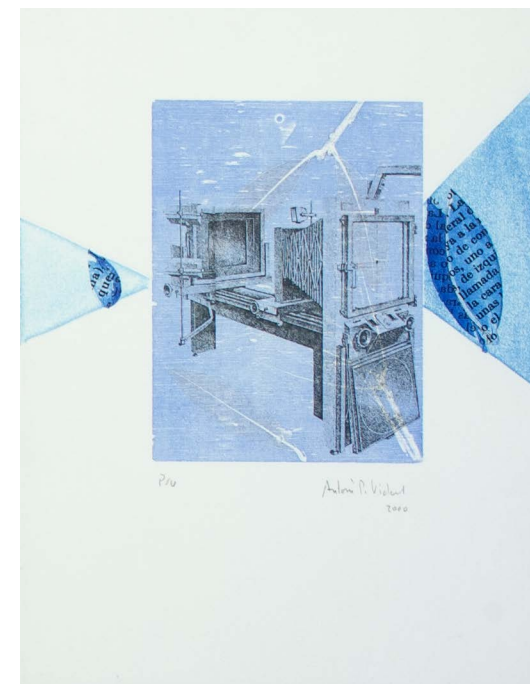
2000

Planxes de xilografia, lletres tipogràfiques de fusta, estampació directa d'objectes i fibres vegetals, transferència d'imatges i collage sobre paper Súper Alfa de 250g.

56 x 37,5 cm

56 x 37,5 cm

37,5 x 28 cm



(Ubicada en la 2a planta de l'edifici)



(Ubicada en la 2a planta de l'edifici)

Josep Minguell Candelles (Tàrrrega, 1959)

Seguint la tradició familiar com a pintor muralista, es llicencia a la Facultat de Belles Arts de la Universitat de Barcelona.

Als anys 80 participa en la creació de la "*Fira del Teatre al Carrer*" de Tàrrrega, i en la "*Fira de l'Escultura*", entre altres esdeveniments que cerquen la recuperació de l'espai del carrer.

Ha realitzat nombroses exposicions individuals a Catalunya, Espanya, França i Itàlia, entre altres, i ha exposat de manera col·lectiva en fires i certàmens com *ARCO* o *Artexpo*.

L'any 2008 es doctora amb la tesi "*Pintura mural al fresc: les estratègies dels pintors*", a la Universitat de Barcelona. En l'àmbit acadèmic imparteix cursos i classes magistrals a la Universitat de Lleida, Universitat de Barcelona, Accademia di Belle arte di Carrara, Accademia di Belle Arti di Firenze, Universidad Complutense de Madrid, Hawaii Manoa University i la Universitat Politècnica de València.

La seva activitat es concentra en la pintura mural al fresc en grans espais arquitectònics, recuperant la tradició històrica dels pintors de frescos, i transportant-la al context artístic contemporani.

Alguns dels camps que investiga són la relació de la pintura mural amb l'espectador, la presència de la pintura en els espais vitals i la interrelació entre l'espai pictòric i l'espai arquitectònic. El seu treball ha quedat reflectit en 25 grans conjunts de frescos en esglésies, fundacions públiques, i altres espais institucionals i culturals³¹.

El mateix artista ens explica:

"L'obra és un conjunt de tauletes que recullen mirades al paisatge de l'Urgell. Sobre la foscor de les plaques de pedra negra, m'interessava l'efecte lluminós de la pintura a l'oli. Amb els traços del pinzell he fet una transcripció esquemàtica, com una mena d'escriptura visual del territori. Per aquest motiu els suports són tauletes de pissarra, amb quadrícula i marc, utilitzades a les escoles per aprendre l'escriptura."³²

Josep Minguell Candelles

Josep Minguell Candelles

Cal·ligrafies de paisatge (sèrie de 3 peces)
2008

Pintura a l'oli damunt de pissarra
Sèrie 28 x 18 cm cada una (49 x 89 cm)



Montserrat Gomis (Valls, 1954)

Llicenciada en Belles Arts en l'especialitat de pintura per la Facultat de Belles Arts Sant Jordi de Barcelona.

Pintora i gravadora, exerceix també de professora de Gravat Calcogràfic i coordinadora de l'àrea de Tècniques Gràfiques de l'Escola Massana d'Art i Disseny de Barcelona. Alhora és coordinadora del Seminari d'Impressió Experimental Xavier Nogués.

L'any 1976 realitza la primera exposició individual a la Caixa d'Estalvis de la Diputació Provincial, de Vendrell (Tarragona). A partir d'aquesta, va seguir exposant en diferents espais de Catalunya, Alemanya i el Marroc. Entre els darrers treballs hi figuren *"Die Zeit flechten"* (Kunts & Kultur bei Kurtz. Kreuzwertheim-Wiebelbach, 2008), *"La Cardosa"* Galeria Espai Cavallers, Lleida, 2009) i *"Sensafi"* (Obra recent, 2011-15). També ha participat en nombroses exposicions col·lectives d'Espanya, Alemanya i Marroc, com *"2ème Biennale Internationale de l'Art Contemporain de Casablanca"* (Marroc, 2014) i *"Plural Femení"*. (Museu d'Art Modern de Tarragona, 2016)³³.

Des dels seus inicis, la seva obra es basa en dos components importants: la relació amb el propi món interior, dels records i les vivències; i el vincle amb la poesia³⁴.



Montserrat Gomis
S/T
2009
Gravat sobre paper
44 x 32 cm



Montserrat Gomis
S/T
2009
Gravat sobre paper
44 x 32 cm

Montserrat Gomis
Teixint el temps
2009
Gravat sobre paper
30 x 50 cm



Llorenç Melgosa (Lleida, 1954)

Titulat en fotografia per l'Escola Industrial de Barcelona. Ha complementat la formació estudiant Direcció d'empreses, Màrqueting i Finances a ESADE i al INEM Lleida.

Professionalment s'ha dedicat a l'àmbit de la fotografia publicitària, d'arquitectura, d'edició, i de reproducció d'obres i documents. Ha treballat a Photographer, i és director i fotògraf a Punctum Foto.

Paral·lelament, ha desenvolupat la seva carrera artística, en la qual Coma Estadella i Leandre Cristòfol han estat grans referents. Ha dut a terme nombrosos projectes i exposicions, entre les darreres: *"Amazic Amhàric"* (Biblioteca Pública de Lleida, 2018), *"Amarcord"* (Espai Grau Pujol de Guissona, 2017), *"Detritus"* (IEI, Lleida, 2014) i *"Retalls de quotidianitat"* (Museu Morera, 2003). Alhora ha escrit i participat en diverses publicacions i ha estat reconegut amb diferents premis³⁵.

Les obres, realitzades durant el 2005, formen part de la sèrie *Arquitectura de guerra*. Les fotografies en blanc i negre capturen diferents espais de Lleida com Sant Llorenç, la llar de Sant Josep, Indíbil i Mandoni o el centre històric, i les transformacions causades pel deteriorament o les intervencions urbanístiques. Una de les fotografies (la número 6) fou premiada al 4t Concurs fotogràfic Medioambiente Vitoria-Gasteiz Ingurumena.

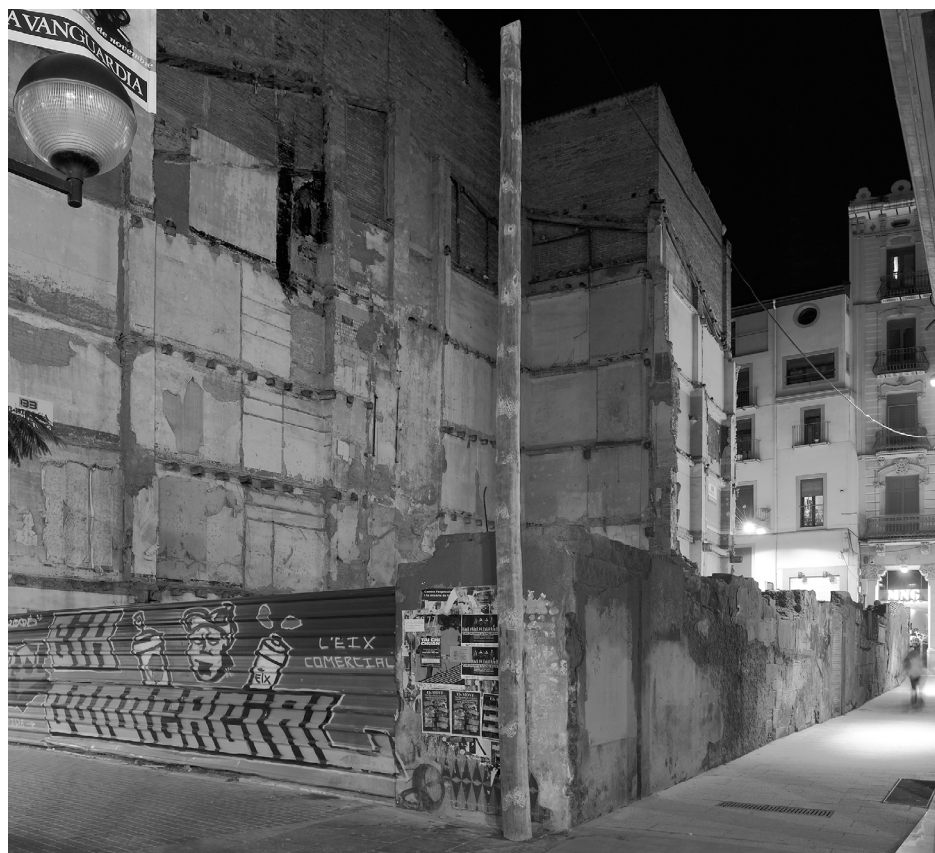
La sèrie va acompanyada del següent escrit de Jordi Úbeda, titulat *Desballestaments* (2005), a continuació en reproduïm el darrer fragment:

*"III- Els murs es replantegen, s'aixequen, s'aplomen, s'assenten, es consoliden, es grafitegen, s'esquerden, s'apuntalen, s'enderroquen i de vegades davant l'evidència de la injustícia fins i tot cauen. Potser no sempre cal esperar que el cicle del mur complexi de forma natural."*³⁶

Jordi Úbeda







Llorenç Melgosa
Desballestaments (de la sèrie *Arquitectura de guerra*)
2005
Fotografia blanc i negre
Sèrie de 10 fotografies numerades

Albert Minoves (Caracas, Veneçuela, 1955)

De família catalana ubicada a Lleida. Les experiències i viatges de la infantesa, fins als 10 anys, en països Llatinoamericans (Selva del Orinoco i la Pampa Argentina) li marquen una sensibilitat cap als elements naturals. Alhora, fusiona aquestes vivències amb la cultura i els estudis en Art i Disseny realitzats a EINA (Barcelona), i el pas per la Facultat de Belles Arts de Barcelona. Aquests dos corrents artístics i maneres d'entendre l'art, fins a cert punt antagòniques, li serveixen per investigar i expressar-se pictòricament amb tècniques i materials personalitzats, fins a crear una nova tècnica de pintura a l'oli siliconada, la qual ha patentat.

Durant la seva trajectòria ha realitzat nombroses exposicions individuals i col·lectives a Espanya, Japó, Bèlgica, França, Anglaterra, Alemanya i Cuba.

Les temàtiques que aborda es vinculen amb una recerca identitària com a ésser humà, i el contacte amb la ciutat i la natura. Entre altres elements, l'artista pinta i dibuixa *"paisatges visionaris tenint de referent a vegetacions, fruits, fulles, etc. On la llum blanca lluita per il·luminar i donar vida"*³⁷.

Albert Minoves



Albert Minoves

Sense títol

2003-2009

Tècnica mixta a l'oli sobre paper

19 x 55 cm

19 x 36 cm

19 x 36 cm

Guillem Viladot (Agramunt, 1922- 1999)

Nascut en una família d'apotecaris i llicenciat en farmàcia el 1940. Als anys 50 inicià la seva activitat literària amb el llibre Temps d'Estrena (1959), i en publicacions i revistes com Ciudad, Els Ocells de Paper o Sió, alhora que mantingué una columna diària d'opinió en el diari lleidatà La Mañana. Publicà novel·les, volums de poesia i nombrosos assaigs, molts dels quals relacionats amb les arts plàstiques³⁸.

El 1959 escriu Metaplasmes, que juntament amb IA_URT (1960) iniciaran la deriva cap a la poesia concreta. Mitjançant la desestructuració dels codis alfabètics i lingüístics, esdevindrà el precursor de la Poesia Concreta a Espanya, i el primer a editar un llibre de Poesia Visual, anomenat Estrips (1964). L'any 1971 participa en la primera exposició de Poesia Concreta a Catalunya, juntament amb Joan Brossa i Josep Iglésias del Marquet, a la Petite Galerie. Als anys 90 obrirà Lo Pardal a Agramunt, un espai dedicat a la Poesia Visual, que en l'actualitat acull la Fundació Privada Guillem Viladot.

Poeta, escriptor i creador poètic, és considerat una de les persones més influents de la vida cultural catalana per la seva participació activa en el renovador moviment estètic de la poesia visual i per la creació de l'espai expositiu Lo Pardal³⁹.

Pau Minguet, director de la Fundació Guillem Viladot "Lo Pardal", ens explica l'obra:

" L'any 1968, el farmacèutic, poeta, escriptor i artista d'Agramunt, Guillem Viladot, va fer un recull de poemes experimentals sota el títol de Cartrons Concrets que començava amb una suite de titulada Formes de vida.

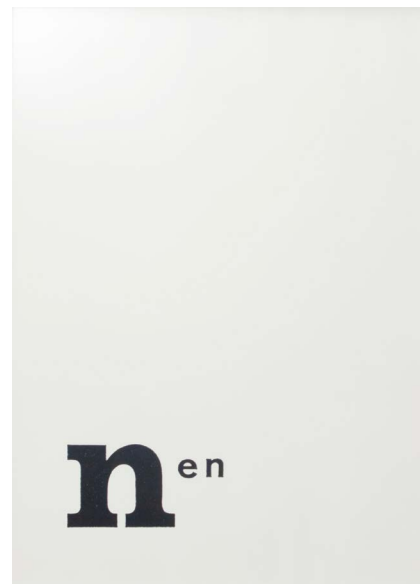
Aquest compendi el podríem incloure dins del corrent de l'anomenada Poesia Concreta. Aquella que, a grans trets, utilitza els elements tipogràfics (lletres, números, signes de puntuació) i els isola de les connotacions semàntiques que podrien tenir al formar part d'una paraula, d'una frase. Desmantellant el llenguatge, tal com deia Viladot, es converteixen, tots aquests símbols, en imatges que originen noves unitats de significat.

Formes de vida és una successió de 5 paraules: Nen, Noi, Home, Món i Nyac. Si primer ens aferrem al significat més "normatiu" d'aquests mots, és evident que la proposta de Viladot ens permet fer un recorregut al llarg de les etapes de la vida. El nen, que tot just s'estrena, va seguit del noi que agafa el testimoni de la infantesa per, més tard, esdevenir home. Aquestes tres etapes de la vida s'engloben dins del món imperant i finalitzen amb l'última de les etapes: la mort amb el "Nyac" que ens indica el moment final.

En la seva peça, Guillem Viladot, s'afegeix a la llarga tradició literària i visual que ens fa ser conscients del destí cru de la mort. Això sí, Viladot va crear aquesta obra amb les peculiaritats del seu llenguatge artístic, fent que les combinacions entre les diferents mesures de les lletres facin que, en disposar tota la sèrie en un mateix pla visual, es pugui llegir, per sobre de qualsevol de les altres paraules, un nnoo ben rotund. Aquesta negació de la pròpia mort es converteix en un missatge, potser de desig, amb el qual Viladot volia aferrar-se a la vida. Ell ja no hi és, però la seva obra perdura. NYAC⁴⁰

Pau Minguet

Director de la Fundació Guillem Viladot "Lo Pardal" d'Agramunt



Guillem Viladot i Puig

Poema concret *Formes de vida* (de la sèrie *Cartrons Concrets*)
1968

Donació de la Fundació Guillem Viladot

Anselm Ros (Lleida, 1965)

És museògraf i llicenciat en Història de l'Art per la Universitat de Lleida. En l'actualitat exerceix com a artista i comissari d'exposicions. Ha realitzat exposicions individuals com "Genèrica" (Col·legi d'Aparelladors i Arquitectes Tècnics, 1994), "El retorn a l'home pell" (Universitat de Lleida, 1996) i "Què feliç era mare" (Galeria Periferiart, Lleida, 1998). De manera col·lectiva ha exposat en diferents espais de Lleida, Barcelona i Girona.

Guanyador del XVIIè Premi de Pintura del Cercle de Belles Arts (2001) i del Premi Coma Estadella al millor comissariat de les Terres de Ponent per la programació de la Sala Gòtica de l'IEI (2006).

També ha realitzat il·lustracions per a cobertes de llibres, diaris, revistes i publicacions entre els quals el diari Segre, el Diari de Lleida i la revista Ressò de Ponent⁴¹.

Al llarg de la seva trajectòria ha contemplat diverses disciplines de l'art, relacionades entre elles.

En la seva obra empra la pintura, el collage, l'ensamblatge i la il·lustració. Sovint hi mescla també, objectes trobats. En destaca el sentit lúdic, l'atzar, i la creació d'un llenguatge poètic⁴². L'artista ens explica sobre l'obra:

"Sempre he pensat que les millors coses són d'origen espontani, d'alguna manera allunyades del domini de la raó. Viuen i es mouen en un món a part que de cap manera voldrien diferent.

Un dels motius que m'han refermat aquesta sensació és el fet que quan, moltes vegades, m'he fixat en paraules especialment boniques o suggestives, generalment sempre pertanyen a herbes o flors de marge. Allò

que anomenen, encara no entenc el perquè, males herbes. En la seva elegància fràgil jo hi veig l'essència de la bellesa, la discreció i la veritat. Una mica el que jo voldria ser..."⁴³

Anselm Ros

Anselm Ros Perdrix
*Les millors paraules
són flors de marge*
2010
Tècnica mixta sobre
paper vegetal
110 x 150 cm



Luis Camnitzer (Lübeck, 1937)

Nascut a Alemanya, i criat a Uruguai. Els seus pares, refugiats jueus, fugiren de l'Alemanya nazi cap a Uruguai l'any 1939. Estudià a l'Escuela de Bellas Artes d'Uruguai i a l'Acadèmia de Munic. Rebé la Beca Guggenheim als anys 1961 i 1982. L'any 1964 s'instal·là als Estats Units, a Nova York, on actualment desenvolupa la seva activitat artística, assagista i docent⁴⁴.

Artista, professor universitari, escriptor, crític d'art i professor emèrit de la State University of New York, és considerat una de les figures principals del conceptualisme llatinoamericà del segle XX⁴⁵.

La seva obra forma part del Tate Modern, del MoMA, i d'El Museo del Barrio. Ha realitzat nombroses exposicions, entre aquestes, al Bronx (1991), Kunsthalle Kiel (2003), Daros Museum (2010) i El Museo del Barrio (2011). També participà en la Bial de La Habana (1984, 1986 i 1991), a la Bial de Venècia (1988), Bial del Whitney (2000), i Documenta 11 (2002). L'any 2002 rebé el Premio Konex Mercosur⁴⁶.

Alhora, és autor de les publicacions *Arte y enseñanza: la ética del poder* (2000), *Didáctica de la liberación: arte conceptualista latinoamericano* (2007), *De la coca-cola al arte boludo* (2009) o la més recent, *Arte, estado y no he estado* (2012)⁴⁷.

La línia al voltant de la qual treballa és la capacitat transformadora de l'art i la seva relació amb l'educació. La seva pràctica de les darreres etapes es caracteritza per un fort component ètic i polític, on aborda qüestions com la crítica a l'art-mercaderia, la desmitificació i obsolescència del paper de l'artista, les estratègies del poder, o l'educació com a instrument propagandístic dins del context neoliberal.

Ho treballa a partir del llenguatge i el poder evocador de les imatges, mesclant el visual i el textual, i cercant la participació activa i la involucració del públic en el procés artístic⁴⁸.

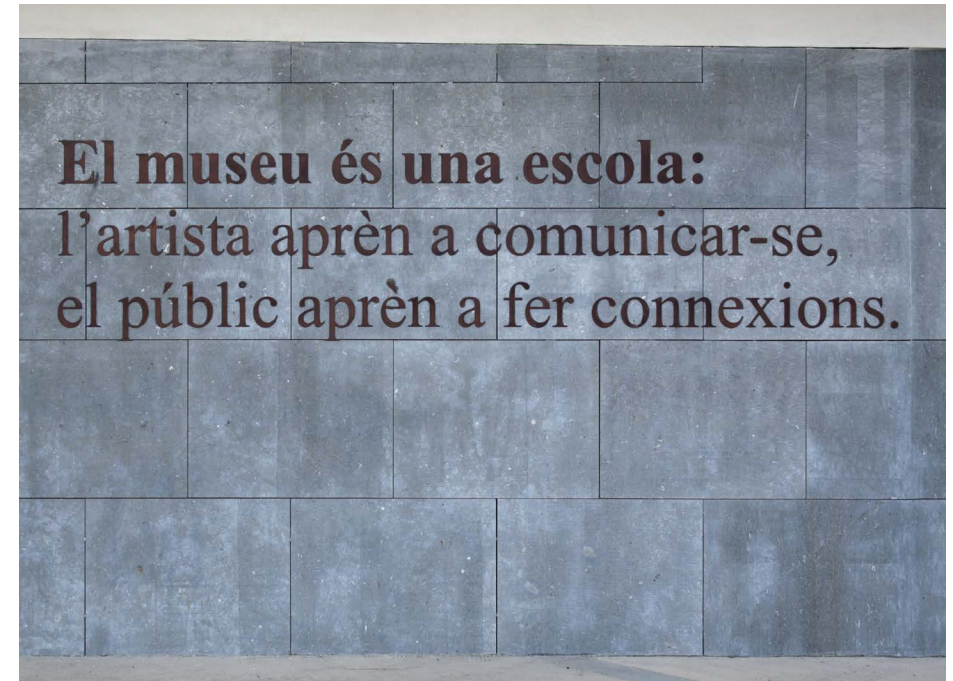
El museu és una escola, l'artista aprèn a comunicar-se, el públic aprèn a fer connexions fou exhibida per primer cop a Buenos Aires, en l'espai La Ene (2013) i ha estat instal·lada en diferents institucions artístiques dels Estats Units, Canadà, Argentina, Mèxic, República Dominicana, Colòmbia, França, i Islàndia, entre altres. L'obra situada a la FEPTS és la primera ubicada en un espai educatiu i en llengua catalana⁴⁹.

La instal·lació està vinculada amb l'interès per la relació pedagògica de l'art i la crítica a les institucions artístiques. L'artista empra una estratègia d'institucionalització, a fi que el centre acompleixi el seu compromís social i pedagògic. Per aquest motiu empra les línies de disseny habituals del mateix centre, que varien en funció de l'espai on se situa⁵⁰.

L'artista va comentar en una entrevista a la fundación Malba l'origen de l'obra:

*"El projecte sorgí d'un intercanvi que vaig tenir amb un director de museu amb el qual estava treballant, qui quan vaig suggerir projectes educatius per a incorporar en una mostra em va dir: "Això és un museu, no una escola". De broma, però com a venjança, vaig agafar una foto de la façana del museu i li vaig plantar les frases d'"el museu és una escola" a gran escala amb Photoshop, i li vaig enviar. En el procés em vaig adonar que era una obra que m'interessava més seriosament".*⁵¹

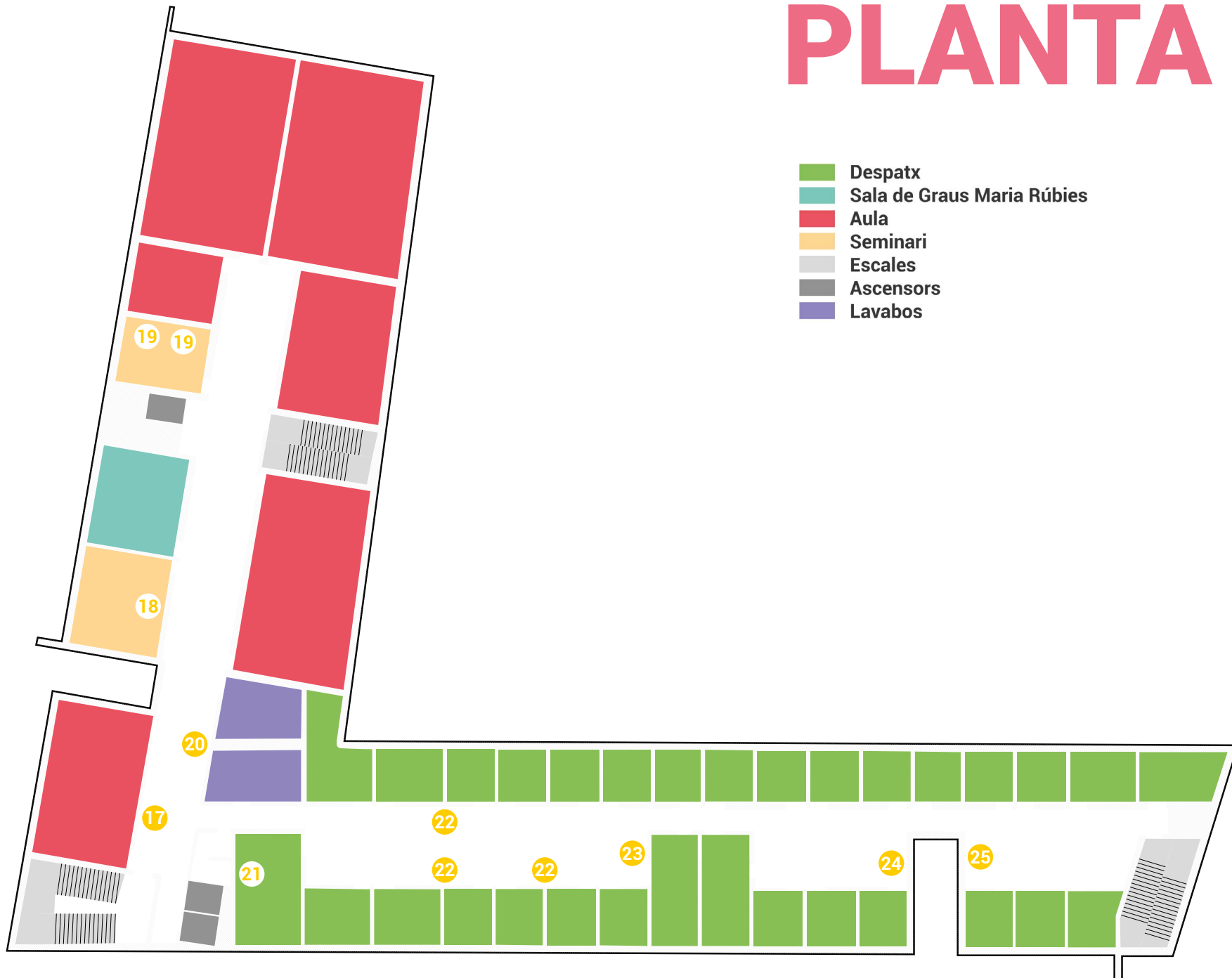
Luis Camnitzer



Luis Camnitzer

*El museu és una escola;
l'artista aprèn a comunicar-se;
el públic aprèn a fer connexions.*
2009-2017
Instal·lació en lloc específic
Dimensions variables

PLANTA 1



Enriqueta Vendrell (Lleida, 1966)

Graduada en Arts Aplicades i Oficis Artístics en l'especialitat d'Escultura (EMBA, 1996) i Llicenciada en Comunicació Audiovisual (Universitat de Lleida, 2006). Ha complementat la seva formació amb tallers i cursos de fotografia, gravat i serigrafia, cinema d'animació, robòtica i paisatge, entre altres. Els darrers anys ha realitzat dues residències artístiques a Japó (Studio Kura, Itoshima, 2016) i a Islàndia (ArtsIceland, Isafjörður, 2019).

La seva activitat i compromís artístic es manté des de principis dels anys 90, exposant en espais de Lleida, Barcelona i Islàndia, entre les darreres, *"MY NORTH"* (Isafjörður, Islàndia, 2019), *"H_ST_R_S."* (Vestíbul EAM, Lleida, 2018) i *"Pensament"* (IEI, Lleida, 2006). També ha participat en exposicions col·lectives a Reus, Girona, Valls i Japó, entre altres.

A més de ser una artista amb una consolidada trajectòria, és mestra i ha col·laborat en diverses ocasions amb la secció d'Educació del Museu d'Art Jaume Morera i del Centre d'Art la Panera⁵².

En les seves obres té en compte el concepte, sovint relacionat amb aspectes socials, i l'estètica.

En relació a l'obra, l'autora ens explica:

"L'obra Decadència -justificada o no- d'altres animals 1 i 2 (2011) consisteix en dues peces que continuen una sèrie anterior titulada Altres animals (2010, exposada als Serveis Territorials de Cultura de la Generalitat de Catalunya a Lleida).

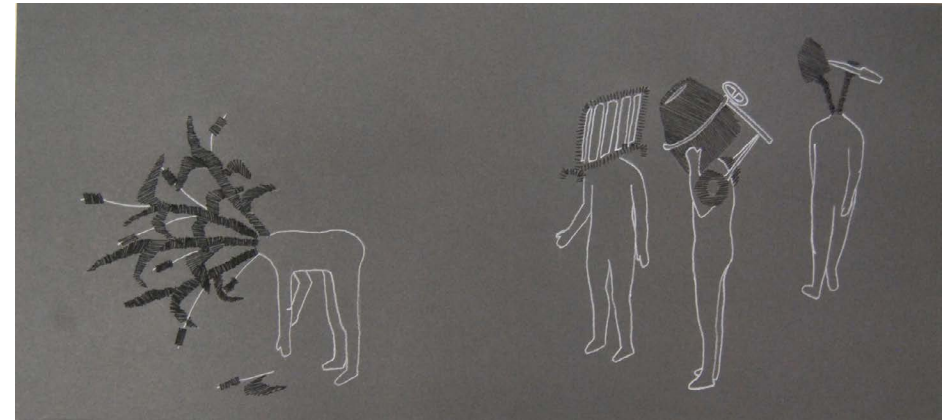
Els personatges de cos nu evidencien l'espècie humana que es mostra tal com és, sense amagar res. La voluntat narrativa de les peces és im-

portant, s'hi expliquen, mitjançant el dibuix, dues històries, una per cada peça, que formen part d'una mateixa realitat: la relació entre les persones i el paisatge, la influència de les unes sobre l'altre i a l'inrevés.

L'afany d'experimentació i de recerca em porta a fer ús d'un procediment que ja havia fet anar anteriorment però en altres contextos: el cosit. En aquesta ocasió, però, aprofito els forats que fa l'agulla per introduir la llum. Aquesta esdevé un element més de l'obra pensada expressament per a l'edifici de la Facultat de Ciències de l'Educació on, en aquesta arquitectura concreta, la llum hi juga també un paper rellevant.

Les paraules "altres animals" les he manllevat d'un llibre del naturalista britànic Gerald Durrell.⁵³

Enriqueta Vendrell



Enriqueta Vendrell

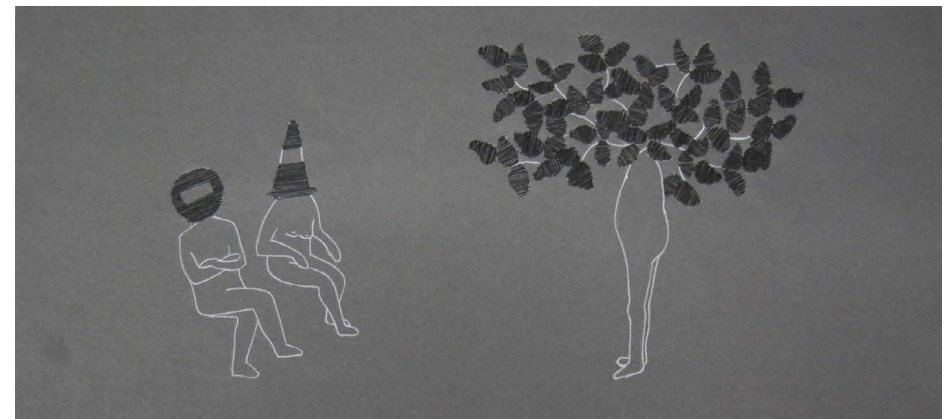
Decadència - justificada o no- d'altres animals 1

Decadència - justificada o no- d'altres animals 2

2011

Tècnica mixta (cosit i dibuix sobre paper muntat en taula de llum)

60 x 27,5 cm



Jesús Moncada (Mequinensa, 1941- Barcelona, 2005)

Des de la infància s'aficionà a la lectura, l'escriptura i el dibuix. Va assistir, durant els darrers cursos de batxillerat, a l'escola liberal al Colegio de Santo Tomás de Aquino a Saragossa, el qual va contribuir positivament en la seva formació. Després de ser soldat a Calataiud i Saragossa, va exercir com a mestre durant un breu període de temps a Mequinensa i a Saragossa⁵⁴.

El 1966 marxa a Barcelona per a dedicar-se a la pintura i escriptura, enfocant-se més en la darrera, tot i que seguirà emprant el dibuix en la seva vida quotidiana. Durant el primer any treballa juntament amb el pintor mequinensà Santiago Estruga. Després inicia el treball a l'Editorial Montaner i Simón junt amb Pere Calders, on s'hi estarà tretze anys⁵⁵.

Compagina diverses tasques editorials, però s'acaba dedicant exclusivament a la traducció i escriptura, unes de les obres més reconegudes foren *Camí de Sirga* (1998) premiada i traduïda en una vintena de llengües, i *Estremida memòria* (1997)⁵⁶.

Fou un dels autors en llengua catalana més traduïts en la seva època, i rebé diversos premis entre els quals Premi Ciutat de Barcelona, el Premi Joan Crexells de narrativa o la Creu de Sant Jordi, atorgada per la Generalitat de Catalunya, l'any 2001⁵⁷.

A nivell pictòric, durant els anys 70 i 80, realitzà diverses exposicions tan individuals com col·lectives a Mequinensa (2005), Tarragona (2005), Lleida (2006, 2009), Barbastro (2007) i Calataiud (2007). En l'actualitat la seva obra es pot veure als Museus de Mequinensa⁵⁸.

L'any 2014, el Museu Etnològic de Barcelona amb la col·laboració de l'Ajuntament de Mequinensa van realitzar l'exposició "*Mequinensa! Fo-*

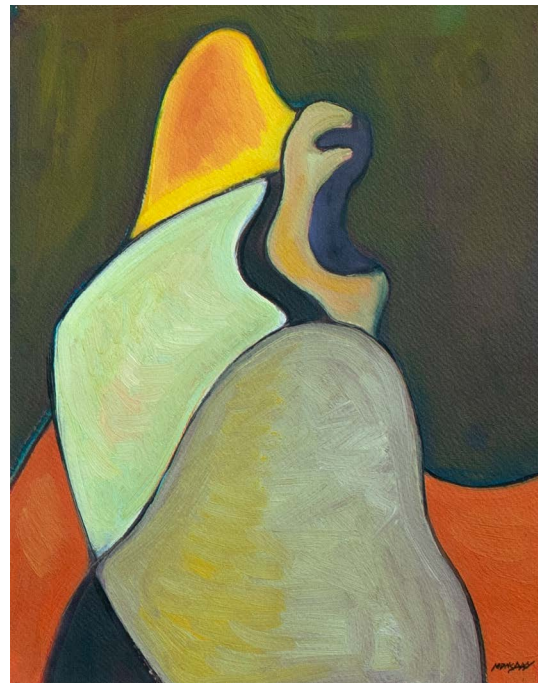
tografies de Jesús Moncada". Aquesta recollia les fotografies realitzades per Moncada del seu poble natal, Poble Vell de Mequinensa abans de desaparèixer, combinades amb textos de les seves obres.

Pel conjunt de la seva trajectòria literària va ser distingit amb el *Premi dels Escriptors Catalans* (2000), la *Creu de Sant Jordi* (2001), la *Medalla de Santa Isabel d'Aragó* (2004) i *Premi de les Lletres Aragoneses* (2004). Pòstumament, va ser nomenat fill predilecte de la vila de Mequinensa⁵⁹.

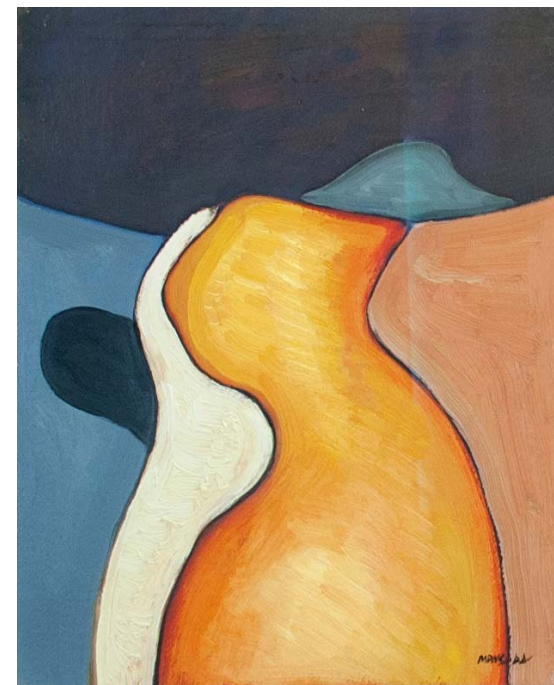
*"Les obres es tracten de tres olis pintats als anys 80, els quals han estat donats per la seua germana Rosa Maria."*⁶⁰



⁴ Premsa Universitat de Lleida (2009)



Jesús Moncada
Personatges mequinensans
Oli sobre paper



Joanpere Massana (Pons, 1968)

Llicenciat en Belles Arts en l'especialitat d'escultura en la Facultat de Sant Jordi de Barcelona. Completà la formació amb estudis de música, guitarra i harmonia al Liceu de Barcelona.

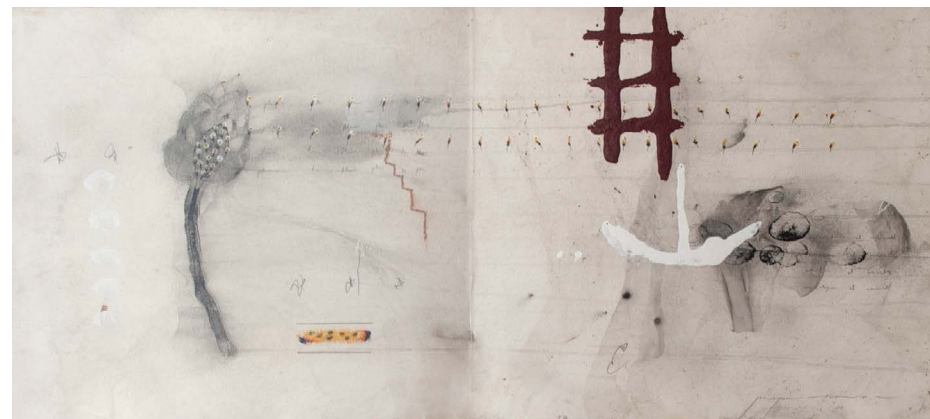
Ha realitzat nombroses exposicions individuals, entre les darreres "*Das Buch der Blumen (El llibre de les flors)*", 100 Kubik Gallery, Köln, Alemanya (2019), "*Segno e materia*" (XXS Aperto al Contemporaneo, Palermo, Itàlia, 2019) i "*Marina Vargas - Joanpere Massana*" (Palazzo del Parco, Diano Marina, Itàlia, 2017). Des de l'any 1990 ha participat en mostres col·lectives per Europa, entre les quals la Dotzena Biennial "*Mostra d'Art Contemporani*" (2000), patrocinada per la Diputació de Barcelona. Entre els reconeixements rebuts, ha obtingut el primer premi de pintura en la "*II Mostra d'Arts Plàstiques per a Joves*" (1992) i el primer premi en la fase territorial de Catalunya presentada al Palau Marc (Barcelona, 1992)⁶¹.

La seva obra forma part de diverses galeries i institucions culturals de Barcelona, Tàrraga, Poblet i Lleida, entre altres. A més de la seva àmplia producció artística, s'ha dedicat al món de la docència en l'Escola d'Art Ondara de Tàrraga i a la poesia⁶².

Treballa amb l'escultura, pintura, gravat, instal·lacions i vídeo. Empra materials i llenguatges inèdits i poètics, on el paisatge i la natura hi són presents, juntament amb el món de la infància⁶³.



**Joanpere
Massana**
*Inventar-te una
flor*
2004
Tècnica mixta
sobre fusta
20 x 20 cm



Joanpere Massana
Escorces i trampa
2005
Tècnica mixta sobre fusta
20 x 20 cm



Albert Bayona (Lleida, 1954)

Estudià a l'Escola del Cercle de Belles Arts de Lleida, on assistí a les classes de Leandre Cristòfol i Víctor Pérez Pallarés. Entre els anys 1977 i 1983 realitza una sèrie de viatges d'estudis per ciutats europees, de l'Índia, Egipte, Cuba i Tibet⁶⁴.

El 1983 s'instal·la a Lleida, i participa activament en la vida artística lleidatana. L'any 1996 inicia la seva activitat de docent a l'Escola Municipal de Belles Arts, de la qual en serà director durant els anys 1996 fins al 2005. Al llarg d'aquests anys ha participat en l'organització de diferents esdeveniments com les edicions de les Beques Entrega als nous creadors; ha dirigit la programació artística de la Galeria Periferiart i de les sales d'exposició municipals del Roser i Sant Joan, ha coordinat tallers i ha estat codirector de l'Animac, la Mostra de Cine d'Animació de Lleida⁶⁵.

En la seva creació artística emprà diferents disciplines com la pintura, el dibuix, la fotografia, el vídeo, les tecnologies digitals i la música. Relacionat amb l'avantguarda i reconegut com un dels responsables de l'orientació de les línies estètiques de Lleida en la dècada dels 90.

Ha realitzat nombroses exposicions individuals i col·lectives en diferents espais artístics de l'estat, Taipei, Split, Nova York, París o Berlín, entre altres.

També ha participat en diverses fires i festivals com "ARCO", "Videoformes", "New York International Independent Film and Video Festival", "Split International Festival of New Film", "INTERMEDIACIONES IV Muestra de videoarte de Medellín", "MIVA Festival Internacional Multidisciplinario Quito-Ecuador", o "Open Panoràmic"⁶⁶.

La seva obra ha rebut diferents reconeixements com el segon premi en el XXIV Premi Internacional de dibuix Joan Miró (1985) amb l'obra *Variacions sobre una estètica racional* (1984) i el Premi Vasudha al millor curt sobre medi ambient a l'"International Film Festival of India-Goa" (2008) amb l'audiovisual *Monday to Friday* (2008).

Els seus treballs han rebut l'Ajut per a la creació artística i pensament contemporani de la Generalitat de Catalunya, i alguns formen part de la Col·lecció Nacional d'Art Contemporani d'aquest Govern.

Mercè Alsina explicava d'aquesta manera l'obra de l'artista:

"Els mapes geopolítics tenen un enorme poder d'atracció, una capacitat estranya d'atrapar-nos a la recerca d'una identificació conceptualitzada. És un exercici intel·lectual divertit i apassionant. Concentren informació de diversa índole, una part indiscutiblement construïda des d'uns referents físics, però la major part totalment artificial. No obstant, ens ofereixen la representació més fidel del territori.

El moment actual de repensar Europa presenta símils en el repensar la pintura de Bayona. Així és que des dels despatxos dels dirigents d'aquesta unió d'estats es practica la mateixa lògica que Bayona ha aplicat a la seva producció pictòrica.

Solament els distancien els objectius i el mètode. A través de la infografia i partint de les estructures internes del sistema de cada mapa, Bayona construeix una altra estructura. Aïlla regions i comunitats per després reordenar-les seguint dues pautes: la superposició i l'orientació segons els 4 punts cardinals.

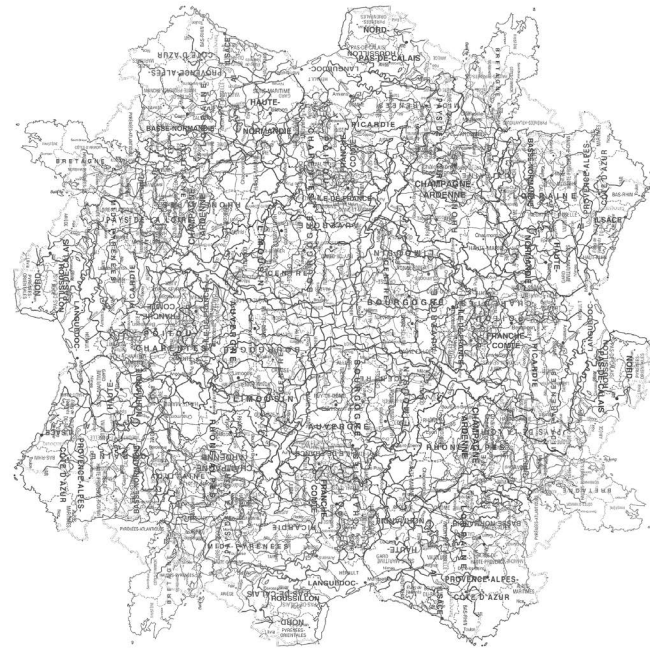
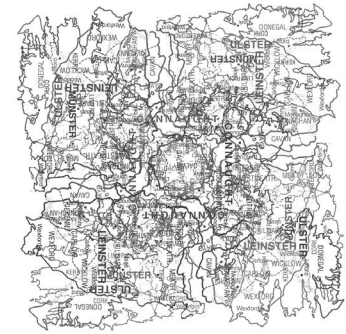
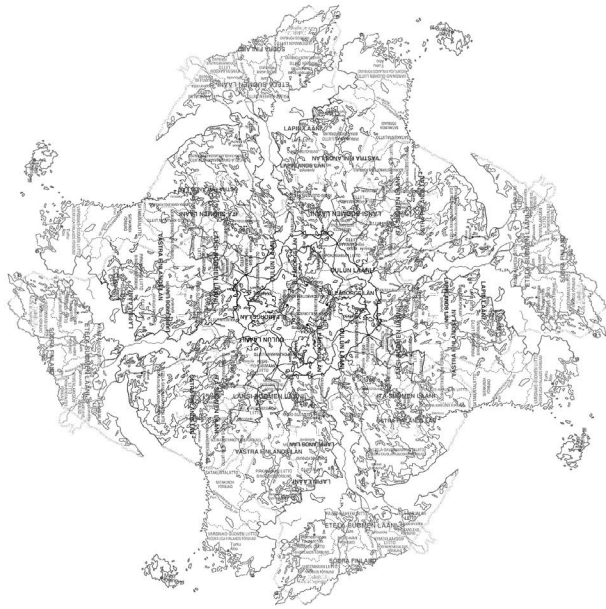
El sistema que usa Bayona actua donant unes dimensions similars a l'estructura originària, però en canvia substancialment el sentit. Aquestes noves estructures resultants són il·limitades. I si en un primer moment ens poden semblar ordenades segons un centre, el fet que siguin repetibles i juxtaposades ens aporten un element de descentralització absoluta.

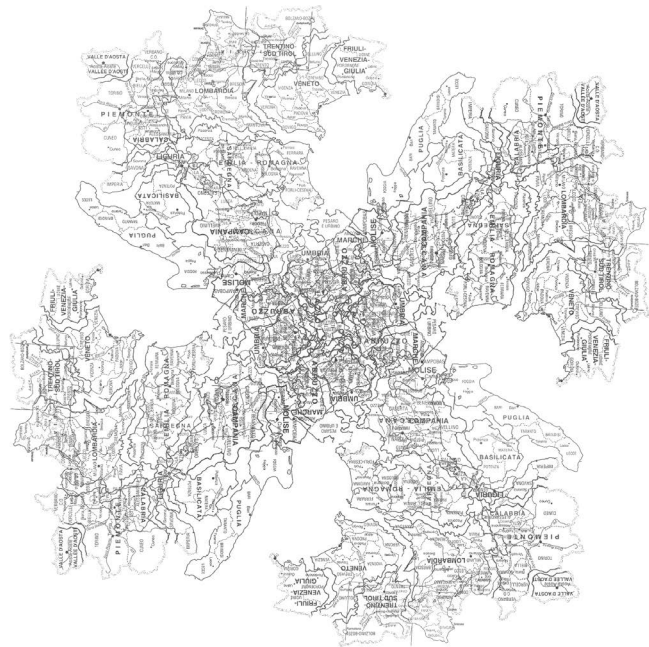
Aquests nous paisatges ens els planteja Bayona conservant la proximitat dels records, del reconeixement o la nostàlgia que les ciutats, els pobles o les zones geogràfiques ens desperten. No hi ha una negació d'aquestes realitats, sinó una construcció distant i metòdica que s'expressa, com en

la pintura que havia tractat anteriorment, a través d'una mostra neutra i un codi atzarós d'aplicació d'una variant. Redescobrim un punt àcid i irònic que no arriba a plantejar una crítica en el sentit literal, tot i posar de manifest les contradiccions que s'esdevenen en acotar i interpretar el territori.

El procés a través del qual practiquem la lectura de les entitats territorials depèn estretament de les idees preconcebudes, d'una banda, i de les idees projectades, de l'altra."⁶⁷

Mercè Alsina





Albert Bayona Fernández

Mapes d'Europa

Portugal, Ireland, Suomi, Italia i France.

2002-2004

Sèrie de quinze peces

Edició d'1/3.

Plòtter sobre paper. Imatge digital

70 x 70 cm

Maite Villafranca (Lleida, 1962)

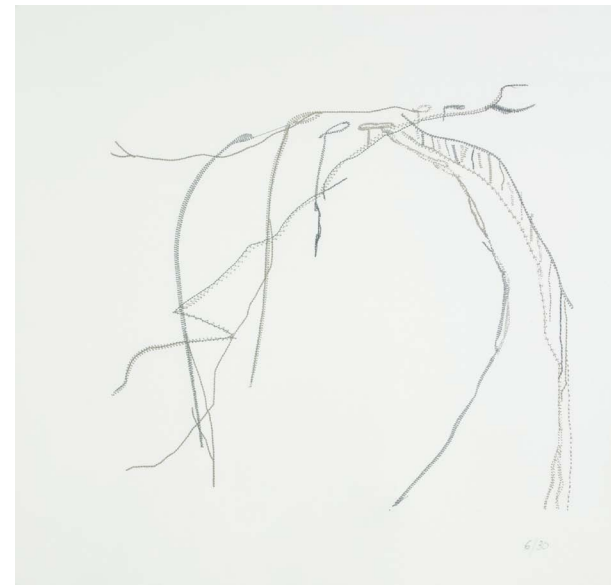
Graduada en arts i oficis a l'Escola d'Arts Aplicades de Tàrrrega en l'especialitat de pintura mural i procediments pictòrics, i és llicenciada en Belles Arts a la Universitat de Barcelona. Del 1987 al 1989 complementa la seva formació al taller del pintor Jaume Minguell Miret⁶⁸.

Ha realitzat diverses exposicions individuals, entre les quals: *"Basses"* (IEI Lleida, 2008), i *"Iniciatives Plàstiques"* (Universitat de Lleida, 1995); i en mostres col·lectives com *"Apunts sobre la impossibilitat de la imatge de món"* (IEI Lleida, 2019) i *"Humans"* (IEI, 2012). El seu treball ha estat reconegut amb premis i beques, i la seva obra forma part de col·leccions de les principals institucions de la ciutat i de França. Ha compaginat l'activitat artística amb la pedagogia, treballant per al Departament d'Educació⁶⁹.

Situada en les noves generacions d'artistes de l'art d'avantguarda. En el primer període realitza pintura en gran format, emprant semitransparències i formes orgàniques, dotant-les d'un caire informal i oníric. Més endavant, complementa les obres amb petits objectes derivant cap a una etapa més conceptual, on genera una poètica pròpia per transmetre diferents conceptes relacionats amb l'espai i el territori real o imaginari. S'aprecia una dualitat entre una manufactura preciosista i un missatge desconcertant⁷⁰.



Maite Villafranca Mercè
Sèrie Entorns
1998-1999
Fils i grafit sobre paper
35 x 33 cm



(Ubicades en la 3a planta de l'edifici)





(Ubicades en la 3a planta de l'edifici)



(Ubicades en la 3a planta de l'edifici)



4/20



4/20



(Ubicada en la 3a planta de l'edifici)



(Ubicada en la 3a planta de l'edifici)

Benjamí Tous (Almacelles, 1949)

Llicenciat en la Facultat de Belles Arts de Barcelona (1982).

Els seus inicis foren com a dibuixant. A partir de 1970 publicà a *Nova Tàrrrega* les aventures de "l'Eloi", personatge popular que creà, el qual també apareix al *Diario de Lérida* del 1974 al 1977. El 1975 va il·lustrar la publicació *Lleida, la nostra ciutat*⁷¹.

A partir de 1982, es dedica a la pintura, realitzant exposicions individuals i col·lectives en diferents espais de Tàrrrega, Lleida, Barcelona, Sòria, França, Gijón i Londres. Una de les darreres, "*Camí pictòric... retouspectiva*" (IEI, Lleida, 2011).

Ha obtingut nombrosos reconeixements i les seves peces formen part de galeries d'Espanya i Europa.

Les seves obres se situen entre la figuració i l'abstracció, donant pes al color, la taca i la situació espacial de les figures juntament amb un gran component lúdic⁷².

L'artista ens comenta els seus quadres d'aquesta manera:

"El quadrat vermell

El quadrat vermell és un remake d'una altra obra més gran en la qual pretenia jugar al fet que els petits elements es puguin anar ajuntant en un centre quadrat, com si es tracta d'una plaça, el mercat.

"Tots al mercat", aquest va ser el títol inicial. Els meus petits elements es converteixen en moltes persones, animals, objectes i vehicles que arriben a la cita setmanal d'un mercat local.

L'agitació del moviment centrífug cap a aquest mercat, caixes de fruites, senyores amb la bossa d'anar a comprar, homes amb carros, nens amb caixes.... dóna un enrenou divertit i ple de vida.

El vermell és bàsic pels tomàquets, les fruites, la sang de les carnisseries... El vermell és un color prioritari en els mercats.

*L'ull groc
És Déu. Déu és la llum, Déu ho veu tot. És el triangle de la Santíssima Trinidad.*

Aquest déu pot ser la ciència. La llum pot ser astral i el triangle és matemàtiques pures.

Per a Kandinsky el triangle rep el color del groc, pel seu moviment, intriga i divertiment.

L'alegria de la dansa d'una flamenca, un taxi de Barcelona, i les piràmides d'Egipte es representen en aquesta obra. Gastronòmicament, el triangle de crema...

*Un planeta blau
Blau és el cercle segons Kandinsky. És la mare Terra, la "Venus" de Willendorf (tota pits i sexe).*

El globus del còmic, no ens diu el que parlen els personatges de LA MEVA BOLA SOLA (inèdit). En ell, una parella autobiogràfica, ell el típic Lord i ella una petita reina capritxosa, intenten compartir aquesta bola que és el seu planeta.

La lluna, encara que creixent, tendeix a ser bola quan és lluna plena. Esfera, pilota, planeta, el cercle rodó és el meu món blau.

*Una infància lliure i feliç
Aquest quadre és el més dedicat a la ubicació de l'obra, en la Facultat de Ciències de l'Educació de Lleida.*

Amb la bata del nen de primària, a ratlles blaves, i tot el joc de mares i materials d'escolar amb olor de goma i la punta dels llapis recentment afilada... recordo aquests moments de la meva infància i dels companys sofribles

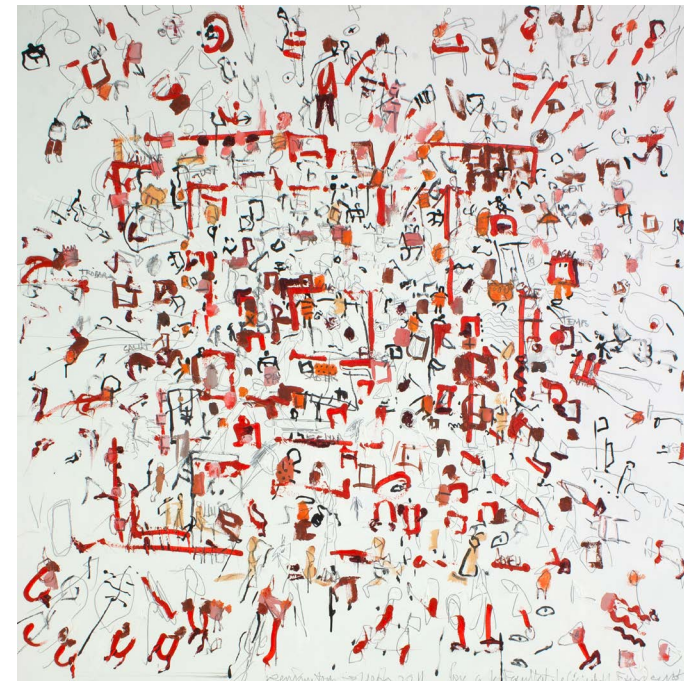
i sofridors de l'època. Aquests pupitres de fusta amb tinters que s'havien de netejar amb lleixiu cada tres mesos. Tots aquests records són més presents que els dels meus alumnes com a mestre d'ells.

Encara que el boig divertiment i enrenou estiguin en l'obra. Si és que no paren!"⁷³

Benjamí Tous



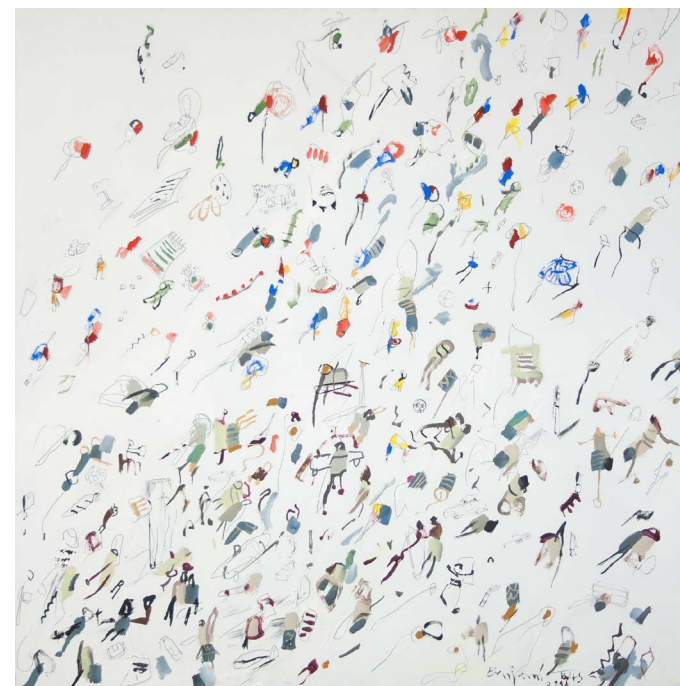
Benjamí Tous
Un planeta blau
Sèrie Tetralogia
d'una escola
2011
Oli sobre tela
1,35 x 1,35 m



Benjamí Tous
El quadrat vermell
Sèrie Tetralogia
d'una escola
2011
Oli sobre tela
1,35 x 1,35 m



Benjamí Tous
L'ull groc
Sèrie Tetralogia
d'una escola
2011
Oli sobre tela
1,35 x 1,35 m



Benjamí Tous
*Una infància
lliure i feliç*
Sèrie Tetralogia
d'una escola
2011
Oli sobre tela
1,35 x 1,35 m

Manel García Sarramona (Lleida 1943 – 2001)

Estudià a l'Estudi General de Lleida on es llicencià en història general i geografia (1982-1983). Des de la infància s'interessà en l'art, en el taller del seu pare. Se seguirà formant amb classes de dibuix i pintura durant els anys 1960-1970 al Cercle d'Art Morera i Galícia, de la mà de Carme Tapiol, Marc Antoni Remacha i Ramon Roca. Es relaciona també amb els escultors Jaume Gort i Domingo Ainaga, del qual rep nocions d'escultura i dibuix. També assisteix a les classes d'Albert Coma Estadella, amb el qual treballarà fent dibuixos al Casc Antic i altres pobles. Alhora du a terme diverses activitats artístiques i culturals amb altres artistes⁷⁴.

Esdevingué un important dinamitzador cultural de la ciutat, en l'àmbit de la pintura infantil, l'organització i jurat de concursos de dibuix i pintura, muntatge i comissariat d'exposicions, i fou coordinador de Cultura del Consell Comarcal del Segrià i del Departament d'Arts de l'Institut d'Estudis Ilerdencs. Alhora col·laborà en nombroses entitats culturals de la ciutat i comarques⁷⁵.

Des de l'any 1971 realitzà diverses exposicions individuals i col·lectives, sent destacada la seva admissió al reconegut Premi Internacional de Dibuix Joan Miró dels anys 1973, 1974 i 1975; i la participació en la "*Mostra Internacional Tramesa Postal*" de l'Escola Eina. Coordinà i muntà diverses accions artístiques i *happenings* i va ser el fundador de la revista *ARTS*⁷⁶.

Les seves obres es caracteritzen per l'experimentació, l'anàlisi de la forma i dels materials emprats. El seu estil passà d'una primera etapa més propera al simbolisme cap a un nou formalisme⁷⁷.



Manel García Sarramona

Sense títol

1983

Acrílic sobre paper

fotogràfic

50 x 64 cm

Carme Molet (Albelda, 1956)

Llicenciada en Història de l'Art per la Universitat de Barcelona i doctora en Belles Arts per la mateixa Universitat. Amb una àmplia trajectòria professional, destaca l'elaboració, coordinació i implementació de projectes educatius a museus d'art i sales d'exposicions institucionals i, també, la col·laboració en diferents projectes educatius municipals. Des del 2008 imparteix classes de Didàctica de les Arts Visuals a la Facultat d'Educació (FEPTS) de la Universitat de Lleida i forma part del grup d'investigació GRASE. Compromesa amb les polítiques culturals i artístiques, amb les pedagogies crítiques i feministes i, amb la comprensió discursiva de les visualitats, forma part de l'equip que ha engegat i actualment impulsa la plataforma virtual *espaiperformatiu*.

Pel que fa a la seva trajectòria artística, ha realitzat diverses exposicions individuals i col·lectives, i l'escultura pública situada a la plaça 8 de Març de Lleida (2004-2004). Interessada en diversos procediments artístics, com la pintura, el gravat, la fotografia, l'escultura, i les instal·lacions, fou una de les primeres artistes lleidatanes que emprà el collage digital en les seves obres.

A partir de l'any 2000 explora el conte de Caputxeta entès com a mite i també altres mitologies per tal de fer-ne una deconstrucció de significats. Ja havia començat a emprar imatges en els seus treballs a finals dels 70, no obstant això, és a partir de les possibilitats de les noves tecnologies digitals que la imatge passa a ocupar un primer pla en les seves obres. Paral·lelament, hi ha un gir metodològic clar cap a pràctiques més discursives i, tanmateix, continuava treballant a partir de la intuïció i connectant pensaments i vivències. Emprava com a model a la seva filla Laia Molina, a partir d'imatges de l'àlbum familiar, això li permetrà la representació d'una nena de diferents edats fins a les d'una noia gran.

Hi va haver un viratge important respecte dels seus primers treballs feministes dels anys 70 i 80, en aquells moments explorava imatges pròpies de les dones a partir de l'autoexpressió, posteriorment s'interessa per la performativitat de gènere, contemplant que no es tracta de discursos aliens sinó de construccions que impliquen directament la pròpia subjectivitat i les practiques artístiques⁷⁸.

Carme Molet

Caputxeta

1983

2001-2002

Imatge digital

Dues peces de 87 x 84,5 cm



David Abellà

(Tarragona, 1972)

Es llicencia en Belles Arts a la Universitat de Barcelona el 1998. La següent etapa formativa la realitza a Anglaterra, a través d'una beca Erasmus a l'Exeter College of Art & Design de la Universitat de Plymouth on assisteix a tallers de gravat i escultura. Un cop finalitzat, s'especialitza en Disseny Gràfic al Chichester College i realitza un curs de fotografia al Central Saint Martins de Londres.

Treballa en l'àmbit del dibuix, la imatge digital i la seva manipulació. Algunes de les seves exposicions individuals han estat "Outer Space" (CCCT Universitat de Lleida, 2013), "Silent ships" (Departament de Cultura, Lleida, 2011) i "Encounters" (Arxiu municipal, Reus, 2002). També ha participat en exposicions col·lectives en ciutats com Reus, Figueres, Plasencia o Madrid; i ha rebut diversos reconeixements i premis, entre els quals, el 1r premi a Tangram Art Sevilla (2015)⁷⁹.

En relació a les obres, l'artista ens explica:

"SC 48 i 50 són dos dibuixos realitzats amb tècnica mixta. Ambdós representen éssers imaginaris provinents d'altres mons i estan elaborats sense cap esbós previ. Sorgeixen espontàniament i esdevenen fruit de la passió per la ciència-ficció que va començar a principis dels anys vuitanta.

*SX5 és un fotomuntatge imprès en paper fotogràfic d'un dibuix escanejat i modificat fins a aconseguir l'aparença d'una orgànica nau espacial."*⁸⁰

David Abellà



David Abellà Montes

SX 5
2013
Fotografia digital
60 x 90 cm



David Abellà Montes

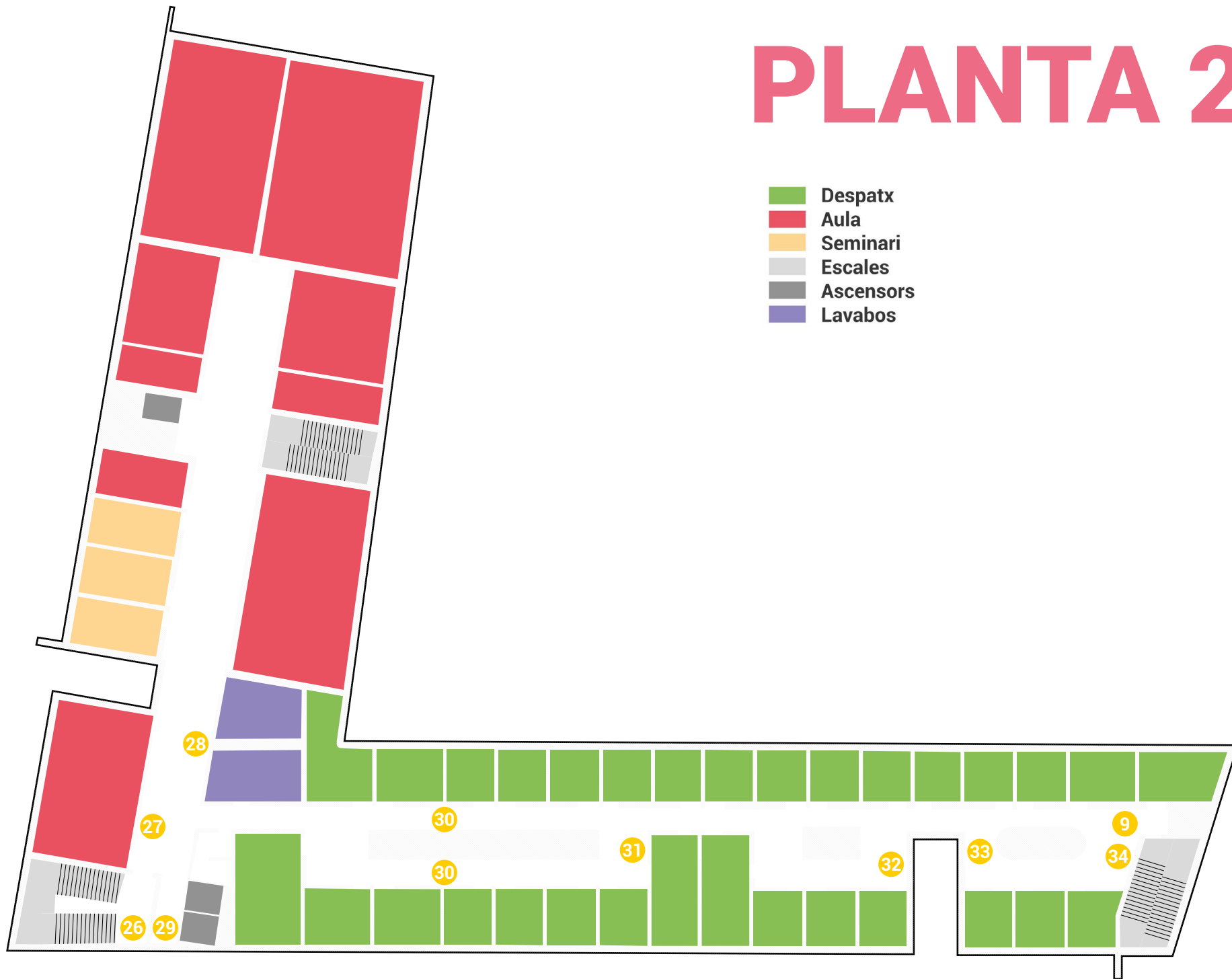
SC 50
2013
Mixedmedia sobre paper
50 x 35 cm



David Abellà Montes

SC 48
2013
Mixedmedia sobre paper
50 x 35 cm

PLANTA 2



Mercè Humedas (Lleida, 1960)

Graduada en l'Escola d'Arts i Oficis de Lleida en l'especialitat de pintura. Ha realitzat exposicions individuals a Lleida, Tarragona, Terrassa, Barcelona, Huelva i Madrid. Col·lectivament ha exposat en diverses ciutats de Catalunya, Espanya, França i Rússia.

Paral·lelament a la seva obra, ha realitzat il·lustracions de llibres, revistes i cartells, com el de la Festa Major de Maig de Lleida de 2010.

El seu treball ha estat reconegut amb nombrosos premis i mencions en certàmens de pintura i més de 250 premis en concursos de pintura ràpida⁸¹.

En les seves obres treballa principalment amb l'acrílic i l'aquarel·la, on se'n destaca un dibuix acurat i realista, amb tonalitats suaus. Les temàtiques escollides, sovint giren entorn a l'interiorisme, la vida quotidiana i la intimitat⁸².

L'autora ens explica l'obra amb aquestes paraules:

"Aquest quadre forma part d'una col·lecció presentada a la Galeria Espai Cavallers el novembre del 2012. Una exposició que parlava molt de mi, d'una forma de pensar i sentir, de les meves "angoixes, obsessions, desitjos..."

Són reiteratius a la meva pintura els llibres, els plec de papers, arxivadors... portadors de memòries, fantasies i anhels volent continuar perennes entre les lletres impreses.

El bagatge que m'emporto parla del desig d'anar caminant, acumulant co-

neixement, saviesa i inspiració, molt adequat per al lloc on ens trobem.

Es vol produir un estat de reflexió davant la inconstància de la memòria, essent la llum el primer testimoni.”⁸³

Mercè Humedas

Mercè Humedas Parés
El Bagatge que m'emporto
Gener de 2012
Oli sobre tela
89 x 116 cm



Jordi V. Pou

(Lleida, 1968)

Des dels anys 90 es dedica professionalment a la fotografia, treballant en àmbits molt diversos, que comprenen la fotografia de premsa, la docència, i un treball més personal i creatiu.

Una de les seves activitats professionals habituals és la reproducció d'obra d'art i la fotografia d'exposicions. Col·labora regularment amb els principals museus i centres d'art de la ciutat. En el camp del reportatge i la fotografia de premsa ha estat cap de fotografia del *Periòdic d'Andorra* i col·laborador, entre altres, del *Periódico de Catalunya* i de l'agència *Cover*.

Els seus projectes més creatius han evolucionat cap a la interacció de dos pols de treball. D'una banda, la voluntat expressa de cercar les seves imatges en la més estricta proximitat, en els espais més íntims i coneguts. I per altra, en qüestionar els usos de la mateixa fotografia, cercant els límits als quals permet arribar, tant en l'aspecte més tècnic com en el vessant de la representació i el sentit.

La seva obra forma part de col·leccions privades i públiques, destacant la Col·lecció Nacional de fotografia de la Generalitat de Catalunya i el fons d'art de l'Ajuntament de Lleida. El seu treball s'ha pogut veure nacional i internacionalment en exposicions individuals i col·lectives. Ha exposat en festivals com "*FotoEspaña*", "*Latitudes*", "*Primavera Fotogràfica*" o "*Embarrat*", i també en centres d'art com La Panera de Lleida o Arts Santa Mònica a Barcelona⁸⁴.

Les obres formen part del projecte *Trash-a-Photo*, desenvolupat durant l'any 2015. Es compon d'un total de 365 fotografies publicades al blog <https://trashaphoto.tumblr.com/>. L'artista ho explicava d'aquesta manera:

“La còpia fotogràfica, aquell senzill tros de paper amb una imatge a sobre i que tota la vida hem anomenat senzillament “foto”, sempre ha tingut una aura especial. Com si fossin objectes màgics, les hem conservat i atresorat al llarg dels anys, ens agrada tocar-les, mirar-les, assaborir-les i, fins i tot, patir-les. Son con un apèndix del nostre cos, o potser de l'ànima, fins a l'extrem en què no dubtem en citar-les com a element a salvar de l'incendi o inundació d'una casa. Cal que les fotos sobrevisquin tant com nosaltres mateixos.

Amb els temps les hem anat acumulant a caixes i àlbums mig oblidats en fons d'armari i calaixeres, gairebé sempre tancades. Aquestes fotos van perdent la seva funció a poc a poc, a força d'anys. La memòria, el record, no és a les fotos, és dins la persona que les mira. I quan ja no hi són aquells als que eren capaços de despertar-la les fotos queden orfes, inservibles, inútils. Una foto que ha perdut els seus ulls és una foto morta. I quin destí els queda? Acabar essent mercaderia de mercats de diumenge, o potser en mans de col·leccionistes o, pitjor encara, d'historiadors. Rapinyaires de la memòria aliena, si us plau, deixeu-les morir en pau!

Trash-a-Photo és un projecte que vol contribuir a fer desaparèixer aquestes fotografies sense ulls, abandonades, sense passat ni futur. Cada dia estriparem una d'aquestes imatges, deixarem constància fotogràfica d'aquest trencament però no de la imatge original, que finalment deixa d'existir.”⁸⁵

Jordi V. Pou. 2015.



Jordi V. Pou
#116
(de la sèrie Trash-a-Photo)
2014
Fotografia en color
60 x 60 cm



Jordi V. Pou
#159
(de la sèrie
Trash-a-Photo)
2014
Fotografia en
color
60 x 60 cm



Jordi V. Pou
#032
(de la sèrie
Trash-a-Photo)
2014
Fotografia en
color
60 x 60 cm

Josep Ripoll (Lleida, 1951)

Des dels 8 anys comença a formar-se en belles arts a Lleida, amb mestres com Leandre Cristòfol, Víctor Pérez Pallarès i Albert Coma Estadella, del qual fou deixeble i amic, i marcà la seva obra. A la dècada dels 80 treballà a Andorra en arts gràfiques⁸⁶.

Entre la seva activitat creativa ha impulsat nombroses iniciatives culturals, ha realitzat pintures murals, i ha participat en obres teatrals, espectacles, vídeos i televisió, il·lustració de publicacions, art publicitari, interiorisme, muntatge d'escenaris i exposicions, entre altres activitats culturals i artístiques. També s'abocà a la música, fundant els grups musicals *Crows* (1966) i *Virtudes Homólogas* (1969)⁸⁷.

En l'àmbit didàctic ha impartit classes de grafisme a Lleida i Barcelona, i classes d'educació visual i plàstica a l'EMBA de Lleida.

De les nombroses exposicions que ha realitzat des de l'any 1971, té un pes important en la seva trajectòria la individual "*Comportaments humans d'algunes aus, comportaments animals de les persones*" (1998), que contenia un profund missatge filosòfic. A nivell col·lectiu ha exposat en diferents espais de Catalunya.

El seu estil és difícil d'etiquetar, considerat artista d'avantguarda, ha treballat amb materials d'ús quotidià per realitzar escultures, mòbils i objectes-joguina; movent-se en l'àmbit de la fantasia, de la poesia visual i de la denúncia social, entre altres elements. Les seves peces mesclen un contingut crític, amb la ironia i el sentit lúdic. L'artista atorga la mateixa importància al procés creatiu i muntatge de les obres que a les obres acabades⁸⁸.

L'obra va acompanyada del següent text d'Anselm Ros:

"La realitat és els seus símbols. No hi ha més. I els símbols sempre són un resguard tranquil·litzador per solemnitzar obvietats. Com sorgida d'una demolició, l'espasa-reixa s'arrapa a la paret com la sargantana al sol. Espera perquè l'èxit sempre ha estat tresor només dels pacients. Estri d'impossible indiferència, sap que la seva sola existència provoca expectativa. Duu una vida d'arestes fredes que l'ha abocat al prodigiós món de la paradoxa. Es contradiu perquè és una murga, això de pensar com cal, i en ella hi fa cohabitar contraris: arma fora/presó dins, bellesa/bestialitat, lirisme/evidència... En el fons dubta que sigui espasa i no creu o cruïlla de camins. O punt de partida, o de final de singladura. Vacil·la perquè sap del cert que el que no s'assembla a res mai no existirà del tot. Es referma en la convicció que no ambiciona ser trofeu de res, perquè no n'ha tingut necessitat.

Finalment, ella tant reliquiari, es descompon com sempre fa la bellesa. I mai ja, des de les flames que la van forjar, no ha volgut justificació. Només misteri. Només poesia."⁸⁹

Anselm Ros

Josep Ripoll

*Reliquiari de l'últim atuell que va
alenyar al món gràcies a l'imperi de
les cultures
1994-2009*



Marta Benavides (Mollerussa, 1986)

Artista visual i docent. Ha cursat estudis de Màster en fotografia a la Universitat de Brighton, Regne Unit (2016); Tècnic Superior d'Arts Plàstiques i Disseny a l'EAM Leandre Cristòfol de Lleida (2011) i Llicenciatura de Belles Arts a la Universitat de Barcelona (2009).

Les seves fotografies s'han mostrat en diverses exposicions individuals i col·lectives a Catalunya i Regne Unit. També ha realitzat diverses publicacions entre les quals *El Pla d'Urgell: memòria i paisatge* (Ed. Fonoll, 2013); *Relative I, II, III i Father* (Autopublicats, 2016).

Mitjançant un enfocament conceptual, el seu treball s'ocupa dels processos de reminiscència i record, relacionats amb l'arxiu familiar i la fotografia vernacular. A través d'aquests, explora visualment l'ús de la tecnologia i el mitjà fotogràfic en la recol·lecció de la memòria⁹⁰.

L'artista ens parla de la seva obra amb aquestes paraules:

"Degut a la seva indexicalitat, suposem que la fotografia captura la realitat. Malgrat això, sense un context específic, esdevé massa ambigua per concretar un significat precís.

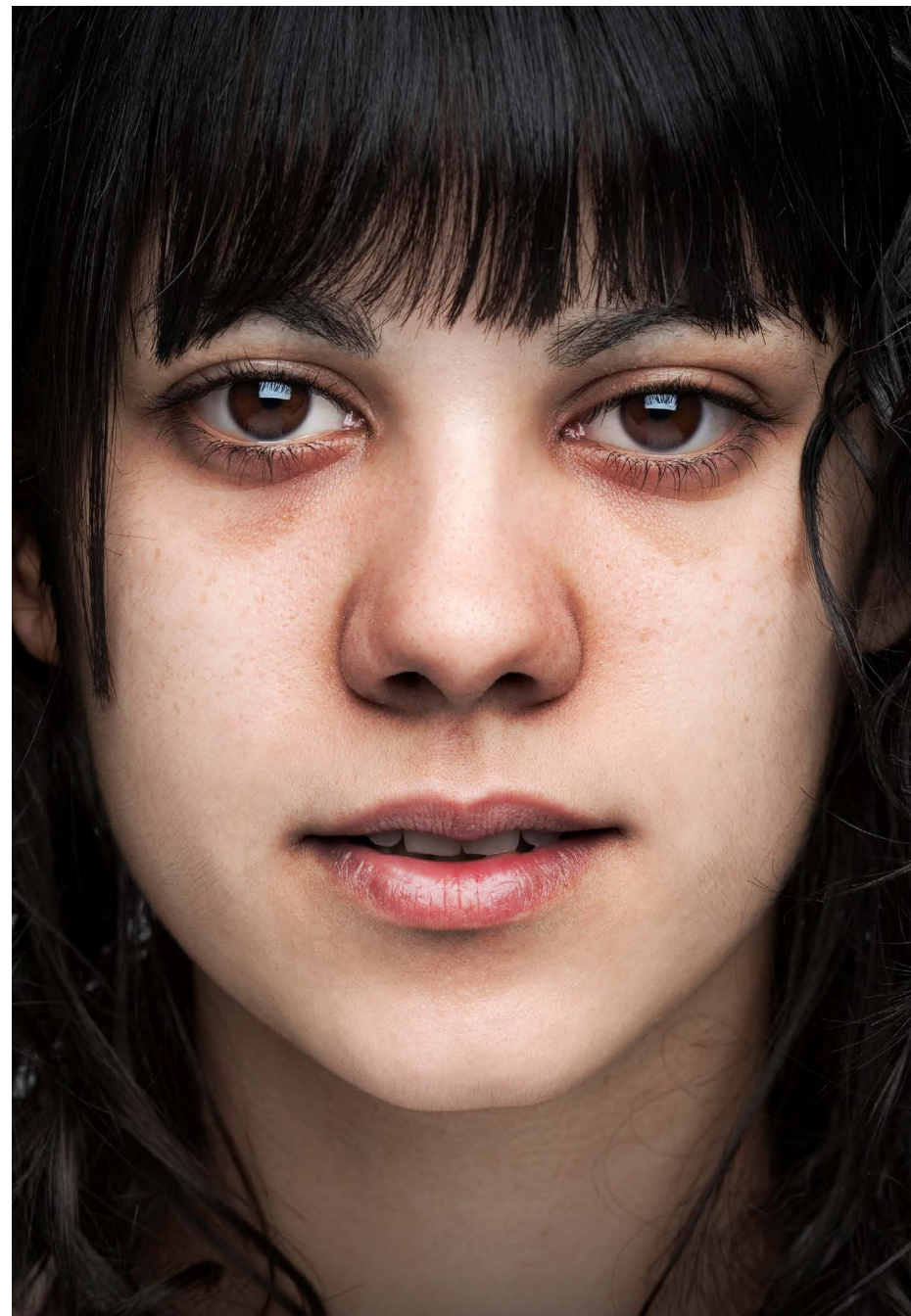
Carusses planteja un enigma que no es resol en les imatges per sí soles. Aquests retrats evoquen una sensació particular però res en ells porta a l'espectador a cap conclusió que expliqui què ha passat o bé si es tracta de ficció o realitat.

Ens referim als ulls com "el mirall de l'ànima" però la fotografia no és suficientment específica per aportar el context de la producció de les imatges.

*Així doncs, degut a l'ambigüitat del mitjà fotogràfic, la manca d'informació obre espai a la interpretació individual, deixant lloc només a l'intriga.*¹⁹¹

Marta Benavides

Marta Benavides
S/t (de la sèrie Carusses)
2012
Fotografia
80 x 56 cm



Juanjo Jové (Artesa de Lleida, 1944)

“L'art és un particular i multivariat tipus d'experiència mental.

Això és el que vaig descobrir en el taller de Leandre Cristòfol quan vaig tenir amb ell durant dos estius una intensa interacció personal. Tenia disset anys. També vaig descobrir que les vivències artístiques poden sorgir quasi en qualsevol moment per poc que es mantinguin despertes la sensibilitat, la intel·ligència i la imaginació. També vaig descobrir que immersos o al voltant de l'art abunden persones escassament sensibles i realment interessades pel cultiu de vivències artístiques dignes d'aquest nom.

Des de llavors, l'art m'ha acompanyat al llarg de tota la meva vida. He dedicat alguns breus, però intensos, períodes a produir obres. Les fotografies que estan penjades en les parets del departament de Psicologia, són una mostra extreta d'una exposició de fotografies meves que es va fer a la Facultat l'any 2009. Van ser elegides per l'estimat i enyorat professor Jesús Mauri.

Anteriorment a aquesta exposició, me'n van muntar una altra a la sala d'exposició de la llibreria Ereta, quant al voltant de l'any 80 aquesta sala era l'única de Lleida que exposava art contemporani.

En la meva època d'estudiant universitari vaig simultaniejar a Barcelona els estudis de pedagogia amb els de l'Escola de Belles Arts, fins que vaig abandonar aquests cansat de comprovar que el món vivencial de l'art escassejava més del compte.

Des d'aleshores, he produït art en dos breus però intensos períodes. Del primer, van sorgir les obres de l'Ereta. Del segon, les obres que habiten la

meva casa d'Artesa i la sala d'exposició que hi ha al jardí. Viuen al seu aire. Sols les coneixen familiars i amics.

Cert dia, vaig ensenyar una àmplia col·lecció de fotografies de les meves obres a una figura estel·lar del món institucional artístic de Lleida. Se les va mirar pel damunt i ni tan sols es va dignar afegir cap comentari. Per sort, un professor anglès d'educació artística, amb el que tinc certa amistat, sempre em diu que no entén com mantinc la meva obra reclosa a casa, ja que considera que és molt interessant.

En suma, tinc el cor partit. Però fent la mitja entre les dues valoracions, concloc que la meva obra potser mereix un aprovat. Puntuació que millora bastant quan escolto el que em diu la meva ment, per raó de les vivències artístiques desplegades en produir les obres i en contemplar-les.

Sí, en la meva vida l'art ha ocupat sempre un lloc preferent. I també la psicologia i l'educació. Això explica per què en els llibres que he publicat sempre s'entrellacen continguts propis de la psicologia, de l'educació i de l'art.

Al marge d'obres, exposicions i publicacions, vull destacar que segons em comenta la meva ment, en art el més rellevant és utilitzar l'experiència artística com a eina dignificadora i potenciadora de la vida quotidiana. La meva insignificant biografia sols aspira a donar suport a aquesta filosofia. En art sobra parafernàlia, autobombo, autoendiosament, autocomplaença i mercadeig egocèntric.

Línies enrere he destacat la incidència que en Leandre Cristòfol va tenir en l'emergència de la meva sintonia amb l'art. Ara, abans de tancar l'escrit, vull destacar la influència exercida en mi per uns altres artistes de cabdal rellevància: el vent, la pluja, el sol, la mar i el pas del temps.

En totes les meves obres és patent aquest influència.

Qui no hagi descobert les subtileses d'aquests artistes, és millor que no s'atansi a les meves obres.

La meva pell mostra la seva llarga i profunda influència. Però el que succeeix dintre de la meva ment, encara més.

Finalment, no puc estalviar-me de dir que no puc evitar que també en les

meves obres sempre aflorin continguts cabdals per entendre el món humà. Qui som, què ens passa, perquè som tan intel·ligents i sensibles i a la vegada tan estúpids.

Una abraçada".⁹²

Carta de Juanjo Jové adreçada a l'el·laboració d'aquest catàleg.



Juanjo Jové Peres

*La xarxa. Intent balder d'atrapar
els núvols* (de la sèrie L'efímer art
de Cronos)
2009
Fotografia

Juanjo Jové Peres
*Gat borni mirant descaradament
l'espectador* (de la sèrie L'efímer
art de Cronos)
2009
Fotografia





Juanjo Jové Peres

Obre els ulls! Encara respira (de la sèrie L'efímer art de Cronos)
2009
Fotografia

Juanjo Jové Peres
*Cap finestra, per hermètica que sigui,
pot silenciar el respirar de Cronos* (de
la sèrie L'efímer art de Cronos)
2009
Fotografia





Juanjo Jové Peres
L'encant efímer de la burgesia (de
la sèrie L'efímer art de Cronos)
2009
Fotografia

Juanjo Jové Peres
L'illa. Vermell cadmi sobre Iwojima
(de la sèrie L'efímer art de Cronos)
2009
Fotografia



Liliana Miret

(Alfarràs, 1970)

Artista lleidatana, vinculada a diversos espais i disciplines artístiques, relacionades amb les arts plàstiques i les arts escèniques.

Durant la seva trajectòria ha realitzat múltiples performances i obres plàstiques, gràfiques i audiovisuals en diferents espais institucionals i culturals de la ciutat de Lleida. Algunes de les seves obres també s'han pogut veure a Madrid, Las Palmas de Gran Canaria, i el Japó.

L'any 2002 crea *La Pantomima*, una companyia de teatre de carrer infantil, que cerca dinamitzar l'art de manera lúdica i educativa. Els seus espectacles han aconseguit el reconeixement en importants festivals de teatre i titelles d'àmbit estatal.

Paral·lelament, ha treballat com a educadora d'arts visuals per a infants, professora de fotografia artística, d'arts plàstiques i de disseny⁹³.

El gegant de les faves màgiques s'emmarca dins del projecte *Els ponts que uneixen ribes* (2008), on l'artista recollia les sensacions produïdes quan passejava pels diferents ponts de Lleida. A partir d'aquestes, n'explicava una sèrie d'històries que mesclaven el temps, la realitat, la ficció, la intimitat i les preocupacions socials. L'artista ho explica d'aquesta manera:

"Al pont de la universitat, vaig voler recalcar, la paraula del projecte uneixen. Aquesta vegada necessitava un personatge peculiar misteriós per la meua història.

La tria del vestuari i accessoris havien de ser senzills però significatius, un personatge de poder, a on esperava al mig d'un Pont com si d'una frontera es tractés, decidint qui passava i qui no.

Pont d'Esperances per algú. És una història de reflexió, es veu el personatge que és el gegant (el poder) i les faves màgiques (les os-ties per als altres). A la primera fotografia el gegant està d'esquenes i al fons un presumpte immigrant molt més petit que intenta passar el Pont (una frontera).

Conte:

Rayhan (Favorecido por Dios) és el nom que li van posar els seus Pares.

Rayhan viu a un País Àrab.

Rayhan prepara la bossa (poca cosa).

Rayhan té la il·lusió i l'esperança de trobar alguna cosa millor.

Rayhan arriba i té problemes.

Rayhan està trist.

Rayhan no té el suport de la seva família (està sol).

A Rayhan li han contat un conte que s'allunya molt més que la mateixa realitat.

Que farà Rayhan...⁹⁴

Liliana Miret



Liliana Miret

*El gegant de les faves
màgiques
2008*

Fotografia
60 x 60 (fotografia),
(83 x 83 (emmarcat))

Judith Sol Dyess (Lleida, 1975)

Artista lleidatana. Va estudiar i realitzar obres a Chicago durant 30 anys fins el 2019, que va tornar a viure a Catalunya. La seva obra, principalment tècnica mixta i collage, és el resultat de la seva recerca contínua per reunir visualment tant esdeveniments històrics com actuals de Catalunya. Els resultats són expressions molt personals d'una experiència col·lectiva més àmplia.

Judith va rebre el seu BFA d'art a The School of the Art Institute of Chicago. Exposa professionalment des del 2001, guanyant diversos premis⁹⁵.

"Les dues obres de la col·lecció de l'Universitat de Lleida són narracions personals de pàtries perdudes, recordades i parcialment recuperades. Influenciada per la història catalana dels emigrants a Cuba, Judith Sol Dyess utilitza símbols, com la versió d'un vestit de la reina Isabel, que es un de paper de nines, per representar el poder i la influència de la monarquia espanyola sobre la gent durant segles. També utilitza objectes personals, com ara pàgines de La Patria de Verdguer, fragments de llibres il·lustrats guardats per l'avi i puntes que representen la seva besàvia, com a símbol més ampli d'avantpassats catalans.

Aquestes obres parlen de la pèrdua d'un país, de la seva gent, costums i famílies, la qual van conèixer els emigrants que van anar a Cuba, tal qual com l'artista, que va viure fora de casa seva durant més de 30 anys."⁹⁶

Judith Sol Dyess



Judith Sol Dyess
Una pàtria no tinc ja
 2011
 Tècnica mixta i collage
 75 x 56 cm

Judith Sol Dyess
Mes filles al cel
 2011
 Tècnica mixta i collage
 75 x 56 cm



Maria Cemelí

(Lleida, 1964)

Llicenciada en Història de l'Art (Universitat de Lleida) i en Belles Arts (Universitat de Toulouse Le-Mirail); i Tècnica superior d'escultura, Escola d'Art Ondara (Tàrraga). Estudià també a l'Escola de decoració d'interiors (DIAC-IADE) (Lleida), l'Escola de Belles Arts EMBA (Lleida), i realitzà el Diploma Nacional d'Expressió Plàstica, opció art, Escola de Belles Arts de Rennes i el Màster d'Obra gràfica a la Fundació CIEC de Betanzos.

Entre les seves exposicions individuals, realitzades a Catalunya, Holanda i França, hi figuren *"Espace à traverser"* (Escola de Belles Arts de Rennes, 2003), *"Nuage Chantier"* (Le Grand Cordel, Rennes, 2005) i *"La ville habite ton coeur, elle est ton coeur"* (Centre Cultural La Mercè, Girona, 2008). Alhora, ha participat en més d'una trentena d'exposicions col·lectives en diversos espais d'Espanya, França i Cuba. La seva obra ha obtingut diferents reconeixements i beques⁹⁷.

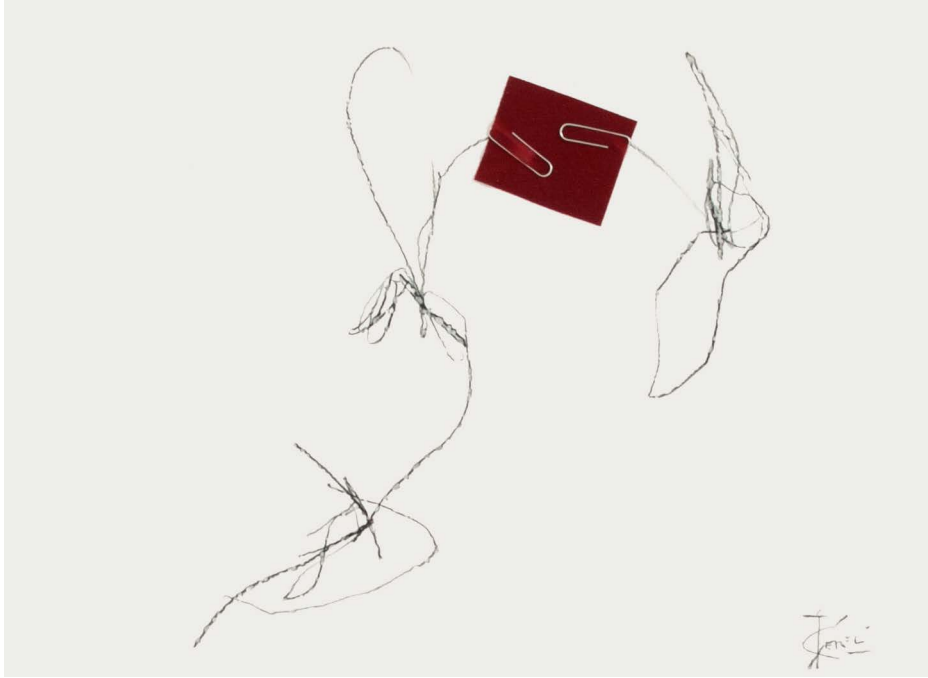
Treballa en la pintura, gravat, fotografia, escultura i instal·lacions. Cercant noves formes i diferents expressions, entre el conceptualisme i el minimalisme⁹⁸.

En l'arxiu del projecte *Javalina* del Centre d'Art la Panera descriuen l'estil i l'obra de l'artista de la següent manera:

"Maria Cemeli se centra en l'arquitectura i la poesia com un món tancat tan parcial com el de les seves escultures i instal·lacions. El leitmotiv del seu treball és la dicotomia entre la solitud i la trobada; el desplaçament i la deslocalització d'un espai en els quals la creu, la ciutat i l'arbre són presents al llarg dels seus treballs. Tot i que no tracta de desenvolupar una simbologia, és conscient que l'art omplirà de significats els espais.

Els materials dels quals disposa i la mirada sobre el món que l'envolta es converteixen en una metàfora de la vida en cada una de les seves instal·lacions. Un gran factor en la seva obra és el seu interès pel desenvolupament de les ciutats i per analitzar la memòria històrica".⁹⁹







Maria Cemeli
Habitat ad libitum
2012
Grafit i collage
29,5 x 40,5 cm

Gerard Calderón (Lleida, 1980)

Format com a tècnic superior en Imatge (Escola ITES, Barcelona, 2004); en fotografia publicitària, moda i editorial (l'Escola IDEP de Barcelona, 2005); edició i postproducció de vídeo digital (2008); i en el Postgrau en Comunicació i Producció Cultural, (Facultat de Comunicació Blanquerna, Universitat Ramon Llull, Barcelona, 2008); entre altres tallers i cursos de performances i art contemporani.

Les seves darreres exposicions individuals han estat *"Procomú"* al Museu Abelló (Mollet del Vallès, 2015), *"Desencert"* al Centre de Cultures de la Universitat de Lleida (2014) i *"Second Chance, Tormenta y Marea"* a Madrid (2013). De manera col·lectiva ha exposat en diferents espais i municipis de Barcelona, i ha participat en fires com Art Photo Bcn (Art Deal Project, Barcelona, 2015), CUARTO PÚBLICO, (Art Deal Projecte, Santiago de Compostela, 2013) i ROOM ART FAIR#3, (Art Deal project, Madrid, 2013). Alhora ha produït i comissariat diverses exposicions.

Treballa al voltant del concepte de la identitat pròpia i de la col·lectiva. En aquest sentit, ha investigat entorn del "fanatisme" cap a ídols i divinitats, les relacions entre el personal i el col·lectiu i l'empremta de l'entorn ecològic i social.

Empra la fotografia com a pretext per capturar l'acció, sovint descontextualitzada, de petites performances. Les paraules també tenen un pes important, de manera codificada, com a metàfora o amb la creació d'una simbologia específica de representació, implicant més als espectadors i espectadores amb l'obra¹⁰⁰.

L'obra *Ell i ella*, forma part de *"Desencert"* (2014), una instal·lació múltiple que combinava vídeo, fotografia, fotocollage i serigrafia, realitzada al Cen-

tre de Cultures i Cooperació Transfronterera de la UdL.

Les temàtiques, abordades de manera transversal, giren entorn de les religions, la vida i la mort i la identitat de gènere. *"Moltes de les peces reflecteixen un malestar social o una reivindicació crua de la realitat que ens envolta, aproximant-se a una estètica queer."* ¹⁰¹



Gerard Calderón

"EII" (1 de 5)

2014

Fotografia digital (paper Fine Art de Bergger de 290 gr, i tintes pigmentades ultrachrome K3 de Epson).
40 x 50 cm

Gerard Calderón

"Ella" (1 de 5)

2014

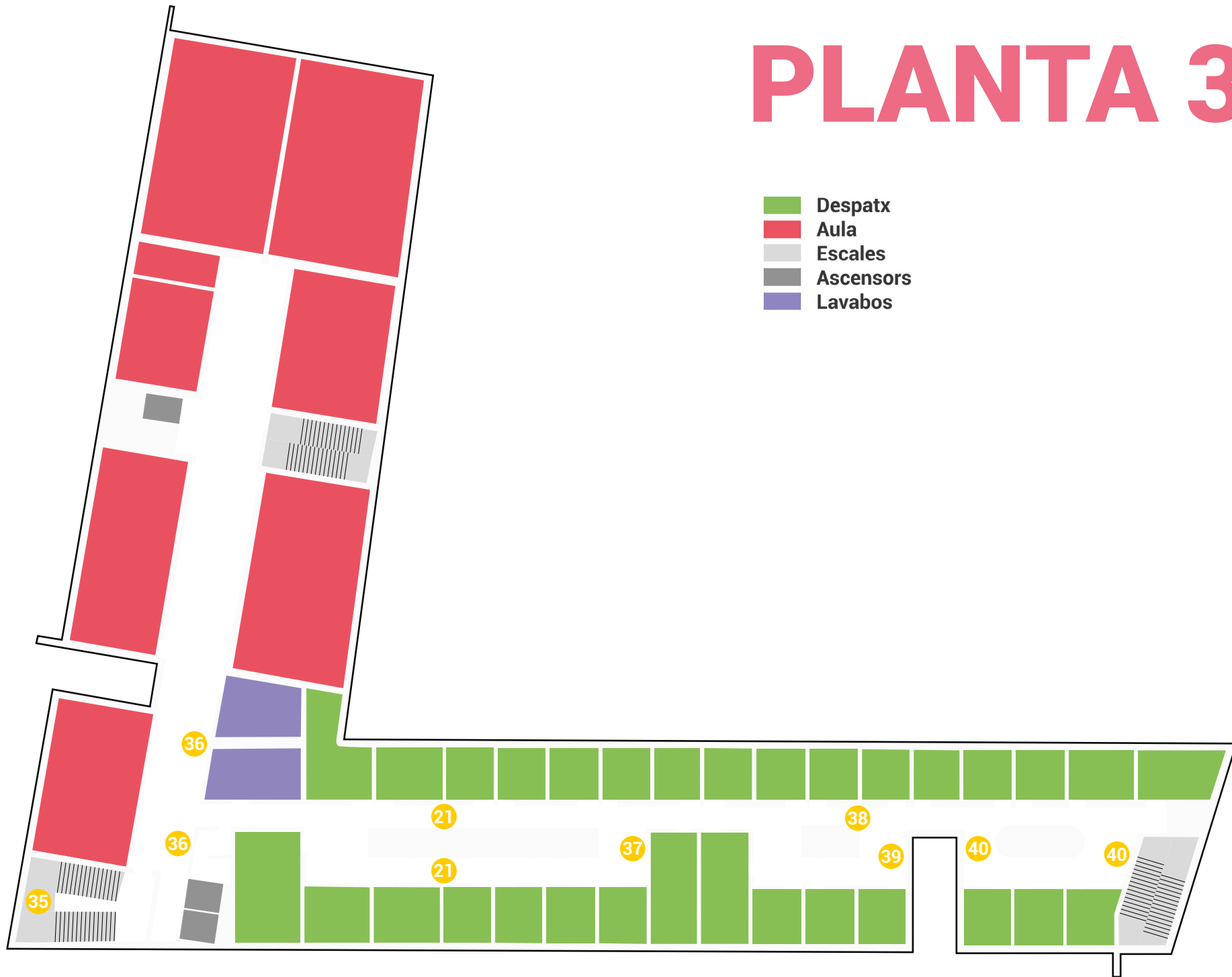
Fotografia digital (paper Fine Art de Bergger de 290 gr, i tintes pigmentades ultrachrome K3 de Epson).

40 x 50 cm



PLANTA 3

- Despatx
- Aula
- Escales
- Ascensors
- Lavabos



David Besora (Lleida, 1969)

Estudià fotografia a l'Institut d'Estudis Fotogràfics de Catalunya (1993, Barcelona) i complementà la seva formació amb diversos cursos i tallers de fotografia, moda i publicitat, edició gràfica, art i robòtica.

Director de Fotodelux i de Curtys Myfilm, festival experimental de curtmetratges a Lleida. Durant la seva trajectòria ha treballat en diversos àmbits com a fotògraf, redactor gràfic, freelance i professor de cursos de fotografia. També ha estat ajudant, operador i creador de programes de televisió, i productor executiu i director de fotografia del llargmetratge Noa.

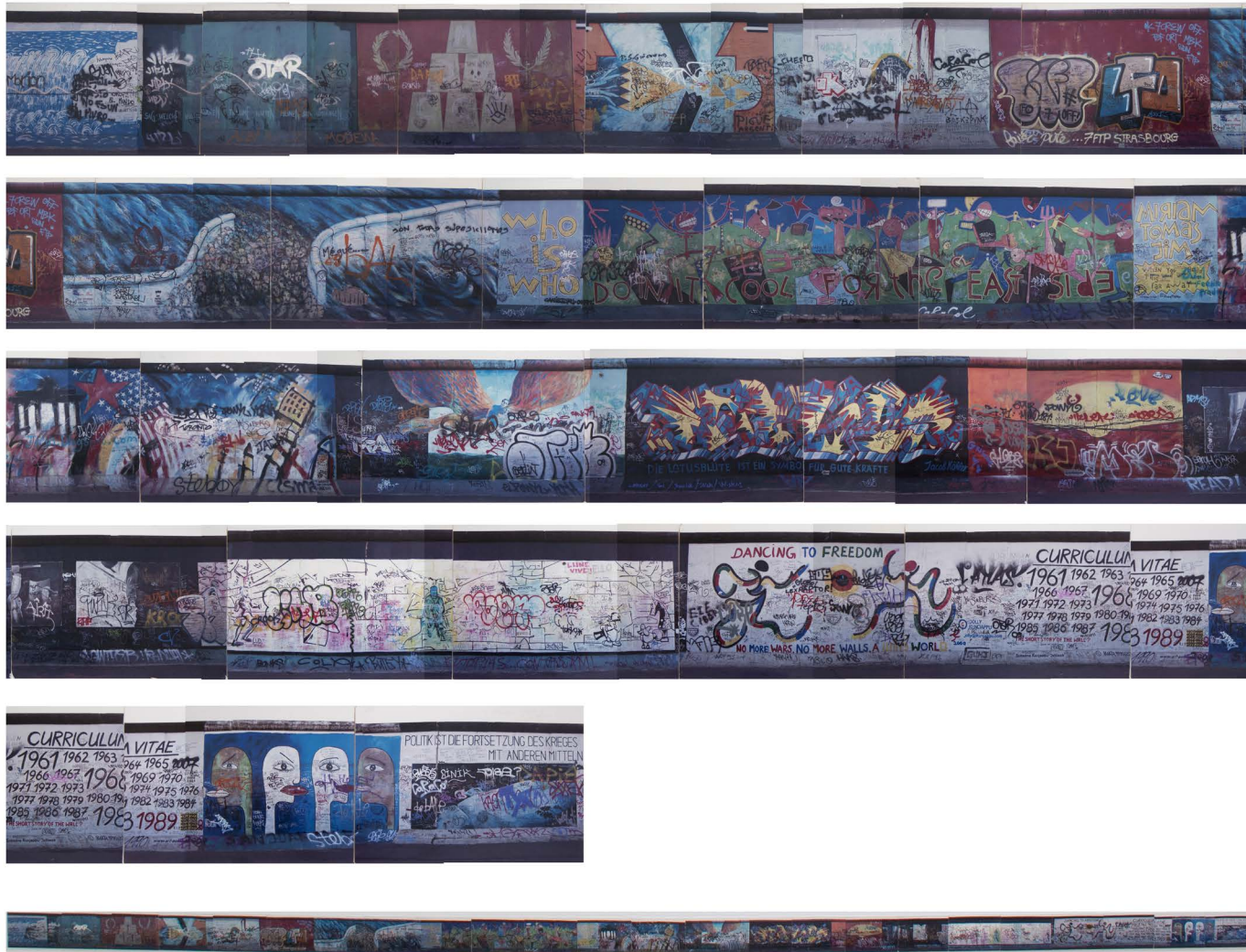
La seva obra gràfica s'ha exposat en més d'una vintena d'exposicions individuals i col·lectives, juntament amb la realització de projectes audiovisuals, i publicacions. Ha estat reconegut i guardonat en diversos certàmens estatals¹⁰².

L'obra formà part de l'exposició "Schandmauer/el mur de la vergonya" (2010), realitzada al Centre de Cultures i Cooperació Transfronterera de la Universitat de Lleida (UdL). En la nota de premsa de la Universitat de Lleida la comentaven així:

"Es tracta d'una instal·lació de format panoràmic d'uns 10 metres de llargada que aplega 46 imatges de les restes actuals del mur de Berlín, així com informació dels murs actuals i els que es troben en construcció arreu del món (com la barrera de Cisjordània, el mur del Sàhara Occidental o les tanques de Ceuta i Melilla). El muntatge vol ser així una crítica a les barreres polítiques, econòmiques i socials de la humanitat.

El qualificatiu Schandmauer es va utilitzar per primera vegada l'any 1961, després de la construcció que separava la ciutat de Berlín. David Besora

assegura que "després de la Segona Guerra Mundial els murs moderns han estat construïts per impedir el pas de civils i no d'exèrcits organitzats en batalla, aïllant i segregant famílies de les seues comunitats per raons econòmiques, ideològiques o religioses".¹⁰³



David Besora

Schandmauer/ El mur de la vergonya (fragment)

Abril de 2009, Berlín

Fotografia digital. Sèrie de 46 fotografies muntades sobre cartró ploma
15,1 x 94,1 cm

Jordi Jové (Seròs, 1961)

Llicenciat en Belles Arts per la Universitat de Barcelona (1985). Als anys 80 es dona a conèixer participant activament en l'Escola Municipal de Belles Arts, i altres activitats culturals de la ciutat.

La seva obra es caracteritza per la pluralitat d'estils i ús dels materials emprats, i una tècnica, sovint expressionista. Gravitant sempre entorn de la pintura, també s'ha interessat en la figuració, l'abstracció, la fotografia i les instal·lacions¹⁰⁴.

Ha realitzat diverses exposicions individuals i col·lectives, de les més recents, es poden destacar la col·lectiva *"DelicARTessen"* (2017) a la Galeria Esther Montoriol de Barcelona, i *"In a Yellow Wood"* (2015) a la galeria Quilu Art Espace de Shanghai a Xina.

El 2015 va obtenir el 1r. Premi del III Concurs Internacional de Dibuix de la Fundació Ynglada – Guillot de Barcelona i el 2016 va ser Finalista de la sisena edició del Premi de Pintura de la Fundació Vila Casas, Barcelona¹⁰⁵.

L'artista ens explica de la següent manera la seva obra:

"L'any 2007 juntament amb els artistes Maite Villafranca i Jordi Zaldívar havíem encetat un projecte conjunt sobre el retrat amb l'ajut de l'IMAC de Lleida, que culminaria en una exposició titulada "HUMANS" a l'Institut d'Estudis Ilerdencs el desembre de l'any 2012.

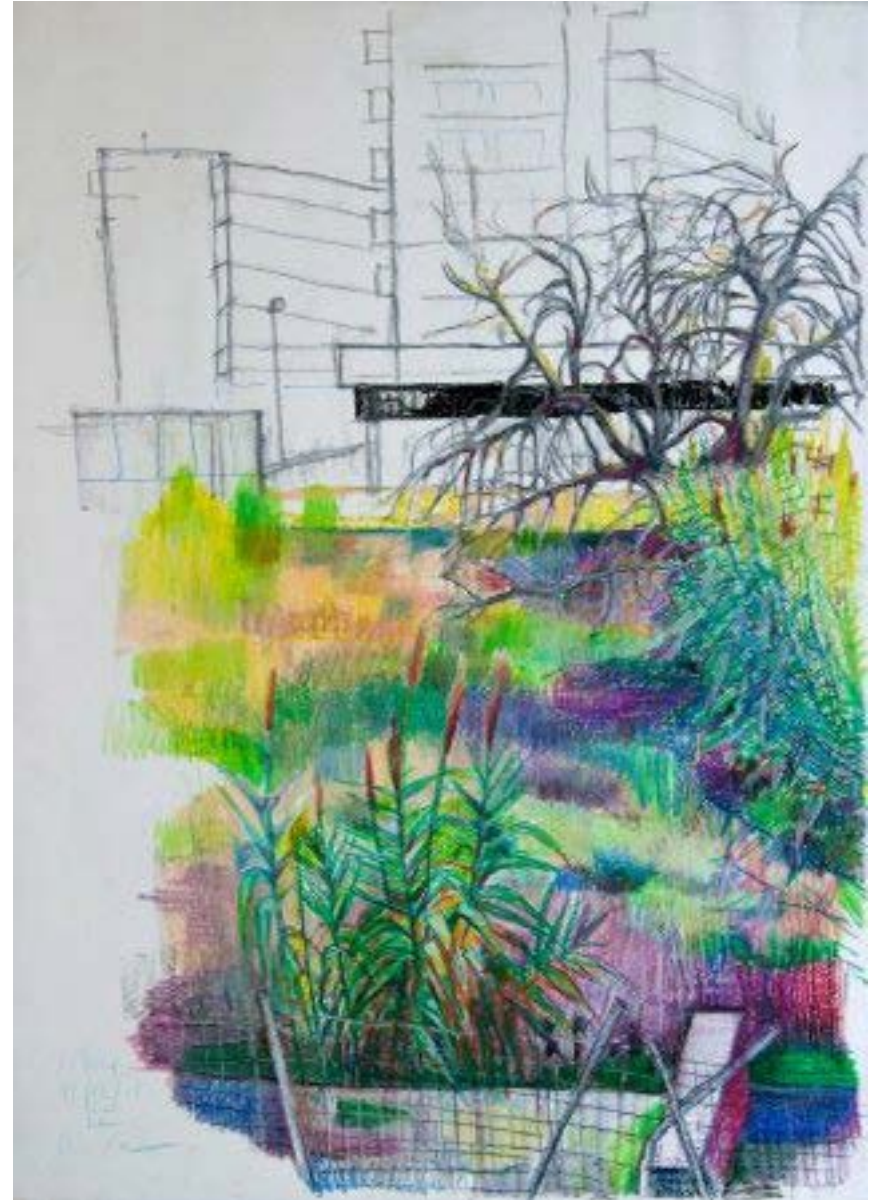
La tardor de 2009 la FEPTS de la Universitat de Lleida es va posar en contacte amb mi (a través de Jesús M. Mauri i Maria Pau Cornadó) perquè cedís temporalment una obra al Fons d'Art de la Facultat.

Amb la idea del projecte esmentat, els hi vaig plantejar de fer una sèrie de retrats d'alumnes voluntaris dels últims cursos i de diferents especialitats. La Maria Pau va fer la coordinació del projecte i durant una setmana d'aquell fred desembre en una petita aula i amb sessions de matí i tarda vam anar fent els vuit retrats programats. (Sergio García, Lúdia González, Pau Grau, Laura Laínez, Antonio Martín, Oscar Rausa, Noèlia Vall i Rosa Guivernau, eren llavors els alumnes que hi van col·laborar).

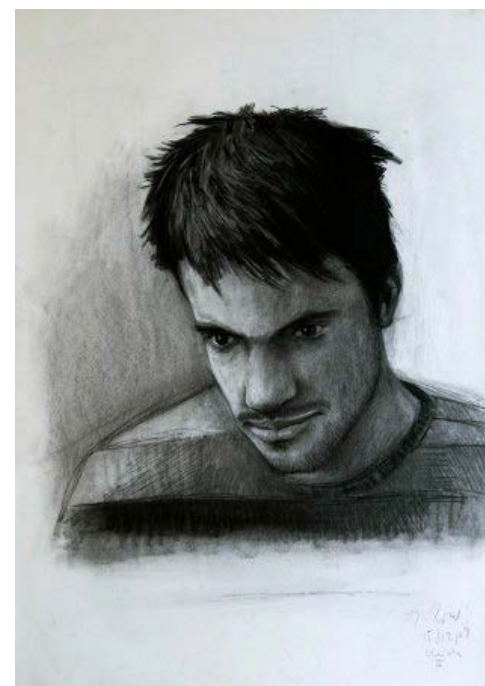
El projecte partia de la idea de realitzar l'obra en el mateix lloc on s'acabaria instal·lant, alhora que implicava als alumnes, després receptors immediats de l'obra. Em vaig imposar algunes condicions per fer els retrats com ara, realitzar-los únicament a carbó (blanc i negre), fer-los a poca distància del model i deixant que ells decidissin la seva posició. Altrament pretenia reflexionar sobre els mecanismes de construcció de la imatge, intentant defugir l'omnipresent captació fotogràfica però sense deixar de banda l'observació directa i una representació pendent dels mecanismes perceptius i les correccions que comporten.

Durant les sessions em va fascinar l'espai sense urbanitzar, que limitava per la part posterior al magnífic edifici de la facultat. Crec recordar un canal i els seus canyars, un parell de figueres, i matolls, esbarzers i moltes aus. Aquell contrast entre l'ordre i el caos em semblava molt inspirador. A més, em recordava molt els territoris de la infància als afores de Seròs. Va ser llavors que vaig decidir fer un dibuix a color emmarcat des d'una finestra de la facultat. El títol de la peça il·lustra doncs aquest fet.¹⁰⁶

Jordi Jové







Jordi Jové
Vuit rostres i un paisatge (sèrie)
Desembre de 2009
Carbó i barra composta sobre paper
Mesures: 70 x 100 cm

Teresa Nogués (Torrent de Cinca, 1963)

Escultora. Es formà a l'EMBA i rebé en diverses ocasions la beca Entrega de l'Ajuntament de Lleida (1990/94/96/2001), així com altres beques com Ateliers d'été de França el 1994 o la beca Ateljé Stundars de Finlàndia el 2001. En els seus inicis, participà en projectes d'art al carrer com l'*Hospitalet Art 88-89*. Durant la seva trajectòria artística es definí per un interès envers la redifinició de la identitat de gènere i els aspectes socials i ecològics. D'entre les seves obres destaca l'escultura pública a la ciutat de Lleida *S/T* (1994), ubicada a l'avinguda Pearson; la performance *Intervencions* a Lleida (1996) o l'exposició *Desobra* a la Sala del Roser (2002).

També treballa en l'àmbit educatiu, i en institucions culturals i artístiques com El Centre d'Art la Panera¹⁰⁷.

"Camisa s'inclouïa dins l'exposició "Victòria+Derrota", celebrada al Roser de Lleida l'any 1997. Formava part d'un conjunt de quatre peces que penjaven d'un filferro espinós i que s'identificaven amb una etiqueta comercial fictícia: "INTERNATIONAL clothes for especial Works". En un extrem de la paret es llegia "Res no em fa por".

"Victòria+Derrota" són dos conceptes aparentment oposats, inseparables, que disposat com una operació matemàtica no poden tenir més que un resultat: zero.

La mateixa dualitat es planteja també en aquesta peça, una camisa confeccionada amb gases esterilitzades tacades amb antisèptics que dibuixen petites flors que, ahora, són la marca de la ferida.

El fons del discurs radica en les situacions dels conflictes internacionals on, sovint, les missions de pau no són més que una altra forma de guerra.

Una obra amb una superfície estètica que amaga un interior sagnant.¹⁰⁸



Teresa Nogués

Camisa

1997

Materials diversos

100 x 80 cm

Anna Isan (Lleida, 1976)

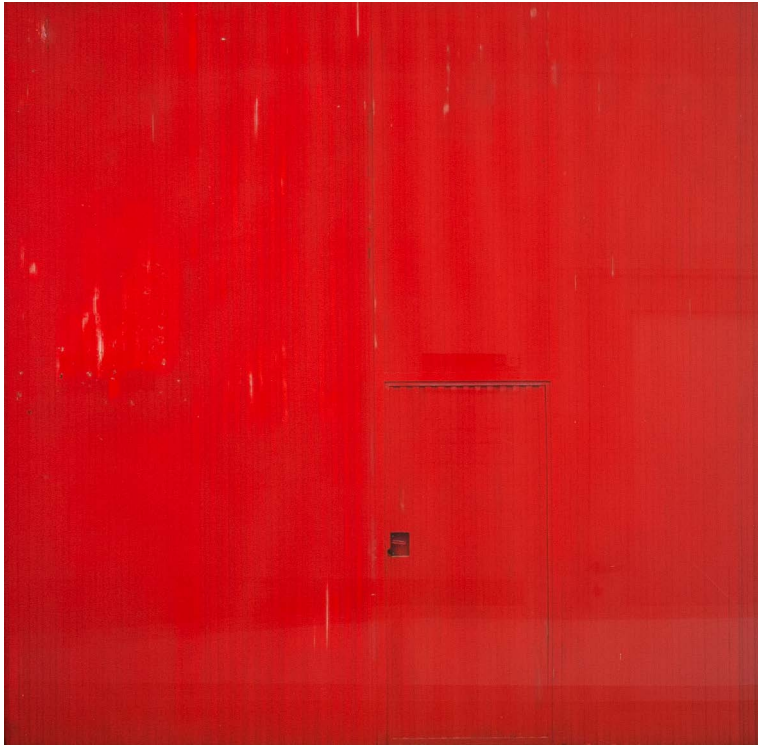
Dissenyadora gràfica i fotògrafa. S'ha especialitzat en fotografia artística a l'Escola de Belles Arts Leandre Cristòfol (Lleida) i en Disseny Publicitari, a l'Escola d'Arts Aplicades i Oficis Artístics Ondara (Tàrrrega), junt amb altres estudis i tallers al voltant de l'àmbit de la imatge.

Ha participat en diverses exposicions col·lectives, entre les darreres "Caixa Negra" (Espai Cavallers, Lleida, 2016), i "Soc lectura i se'm tracta com a paisatge" (IEI, Lleida, 2016). De manera individual ha realitzat diverses edicions dels treballs "Pastiche World" (Sala ENART, 2015) i "TERRITORI LOCAL" (Centre de Cultures i Cooperació Transfronterera, UdL, 2012). Alhora, la seva obra ha estat reconeguda en diversos premis i mencions¹⁰⁹.

L'obra forma part de l'exposició "TERRITORI LOCAL" duta a terme al Centre de Cultures i Cooperació Transfronterera, UdL, l'any 2012. En aquesta presentava una desena d'imatges que formaven part d'un projecte més extens de fotografies realitzades als pobles d'Ivars d'Urgell i Vilasana, durant l'any 2010. Partint de la pròpia experiència, i a través d'un estil minimalista i actual, l'artista mostrava el rastre i la memòria d'aquests municipis¹¹⁰.

En paraules de l'autora:

"Busco trobar al meu voltant la bellesa fugint del costumisme i el convencionalisme, en aquest cas dels pobles d'Ivars d'Urgell i Vila-sana. No intento fer una postal del poble, ans al contrari, m'endinso en aquesta postal i ensenyo aquells petits detalls que realment fan que viu aquell paisatge. Modificant el punt de vista, aproximant-me, enfocant l'atenció a les formes i treballant el color pretenc mostrar una visió nova i actualit-



Anna Isan Corbella
Sense títol (Reproducció 1/3)
2010
Fotografia color
93 x 93 cm

Enric Escribà (Les Borges Blanques, 1982)

Diplomat en CFGS Arts Aplicades a l'Escultura (Escola Ondara, Tàrrrega); llicenciat en Belles Arts en l'especialitat d'Escultura i Educació artística per la Facultat de Belles Arts de Sant Jordi de Barcelona; i diplomad en Estudis Superiors de Disseny d'Interiors per l'Escuela de Arte 4 de Madrid.

Ha realitzat diverses exposicions individuals a Les Borges Blanques, Agramunt i Barcelona. Entre els darrers treballs hi figuren *"Els gossos també menteixen"* (2016), *"Inacabats"* (2015) o *"Sex Prescription"* (2013).

També ha realitzat exposicions col·lectives en diversos espais de Lleida i Madrid, com *"El Abrazo del Arte. Fundación Síndrome de Down de Madrid."* (Matadero Madrid, 2011) i *"De Gust"* (Diputació de Lleida. Institut d'Estudis Ilerdencs., Lleida, 2013)¹¹².

L'artista explicava amb aquestes paraules la seva obra:

"Plaer a curt termini, dolor a llarg termini.

La gran aspiració humana sens dubte es resumeix en una sola paraula: felicitat. Totes les accions que duem a terme en la nostra vida contenen intrínsecament la voluntat de ser feliç. Però ser feliç no és tan fàcil perquè només podem assolir aquesta meta a través del plaer. I el plaer és enganyós. Molt enganyós.

El plaer ens diu: aconseguix això i seràs feliç de seguida. Ho creiem i ens esforcem per adquirir l'objecte en qüestió. Si no l'obtenim, o no n'obtenim suficient, patim. Si l'obtenim, el plaer ens proposa immediatament un altre i ni tan sols ens adonem que hem sigut burlats.

El plaer neix i mort en si mateix i amb ell, la nostra felicitat. La felicitat és la protagonista d'un relat sobre el plaer que no té final, mai l'ha tingut. Ni el tindrà."¹¹³

Enric Escribà







Enric Escribà Sanglada

Relat breu sobre el plaer (sèrie de
9 peces)

2014

Imatge digital
21,5 x 21,5 cm

Gregorio Iglesias (Les Borges Blanques, 1966)

És un dels artistes lleidatans actuals amb més projecció internacional. Graduat en Arts Aplicades i Oficis Artístics en l'especialitat de Processos Pictòrics per l'Escola de Belles Arts de Lleida¹¹⁴.

Després de realitzar una estança a París, la qual es reflectiria en part de la seva obra, es traslladà al País Basc. Ha participat en projectes culturals i artístics sota la coordinació de Glòria Bosch, en la galeria Yvonamor Palix, i al Centre d'Estudis Catalans, en col·laboració amb la Universitat de la Sorbona, entre altres.

Les seves obres estan molt marcades per elements autobiogràfics. Del seu treball es caracteritza dues facetes, d'una banda, pintures en gran format on es mescla la pintura, amb el dibuix i la incrustació de diversos materials. D'altra banda, obres de petit format sobre aglomerat xapat en blanc, on evoca sovint paisatges garriguencs. L'artista emprà una tècnica gestual que transita entre la figuració i l'abstracció¹¹⁵.

L'any 2013 pinta a l'aire lliure durant més de dos mesos *Entre el Cel i la Terra*, una obra de grans dimensions a la Pobla de Cérvoles. Feta amb tintes xineses i carbons, restà exposada a les inclemències del temps, els treballs del camp i els relleus del terreny, esdevenint una peça completament vinculada al territori.

Durant els darrers anys, ha treballat entorn dels camps de concentració. L'any 2015 va pintar una tela de gran envergadura a Peenemünde, emprant elements del camp de concentració, carbó, tinta, i les condicions meteorològiques. El projecte fou realitzat en col·laboració amb el Till Richter Museum Schloss Buggenhagen i Historisch-Technisches Museum Peenemünde.

El 2018, de manera conjunta amb la fotògrafa Sabela Eiriz van presentar el projecte *Sobre los mismos pasos* el qual versa sobre el recorregut per diferents camps de concentració d'Alemanya i Polònia, combinant fotografia, pintura, vídeo i instal·lació.

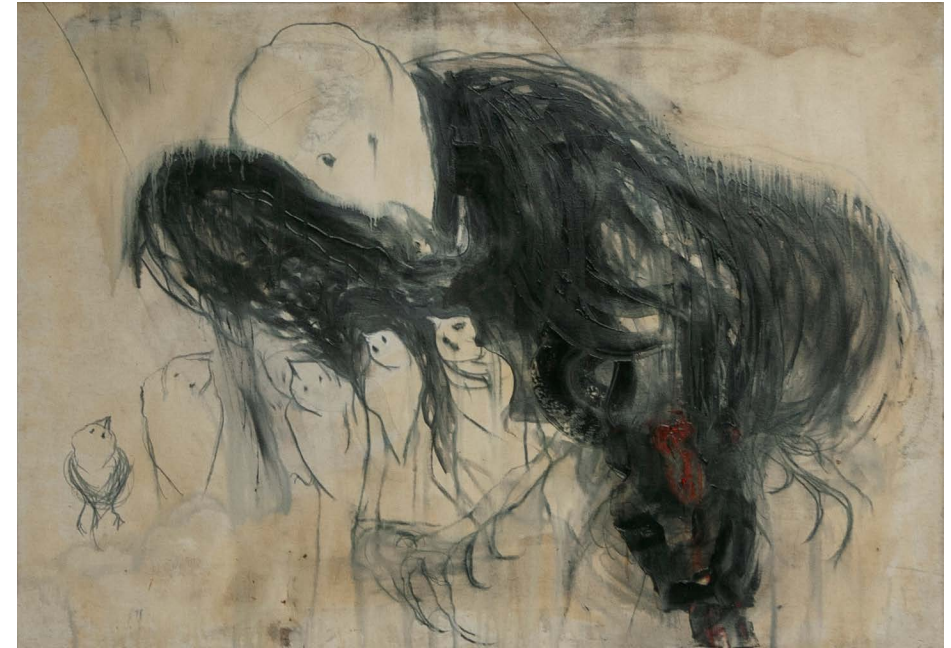
Iglesias ha realitzat múltiples exposicions en països com Espanya, Estats Units i el Japó, i la seva obra forma part de nombroses col·leccions particulars de França, Holanda, Itàlia, Estats Units, Canadà, Anglaterra i Espanya¹¹⁶.

A través d'una conversa, l'artista ens dona algunes idees sobre el contingut de les obres.

L'obra *Family happy* (1998) està connectada amb l'espai obert del taller de l'artista, en el qual "entraven orenetes, i hi havia nius i pardals. Hi havia famílies felices... pintant envoltat d'ocells".

Petit masturbador (1996-1997) pertany a la sèrie *Gossos*. Aquesta neix i es desenvolupa al voltant de diversos fets i conceptes. Un detonant clau fou el pes i dol de la mort del pare de l'artista. Els gossos eren un element familiar, ja que de petit s'havia criat amb molts. Un dia de pluja intensa, parà en un semàfor i passà un gos, que s'atura al mig, el gos el mirà, i continuà. Aquest fet l'hi semblà increïble. Alhora, durant el dol també tenia el sentiment com un gos molt trist.

Primer va treballar sobre els gossos grocs, i després els gossos vermells. Els darrers sorgeixen a partir de la visió a la carretera d'un gos atropellat. L'hi impactà molt, ja que s'aguantava sobre les potes del davant, com si assumís el seu destí.¹¹⁷



Gregorio Iglesias Mayo

Family happy

1998

Tècnica mixta sobre tela

81 x 116 cm



Gregorio Iglesias Mayo
Petit masturbador
1996-1997
Tècnica mixta sobre tela
81 x 105 cm

Referències

Jesús Mauri

¹ Museu d'Art Jaume Morera. Col·lecció Índex d'Artistes. Jesús Mauri. Recuperat de <http://emp-web-07.zetcom.ch/eMuseumPlus?service=ExternallInterface&lang=ca>

² Miquel Garcia J. (28 de gener de 2018). Recordant Jesús Mauri. El Segre. Recuperat de https://www.segre.com/noticies/opinio/col_laboracio/2018/01/28/recordant_jesus_mauri_38233_1126.html

³ Oficina de Premsa de la Universitat de Lleida. (18 de desembre de 2019) Dos obres de Jesús Mauri se sumen al fons d'art de la FEPTS. Recuperat de <https://www.udl.cat/ca/serveis/oficina/Noticies/Dos-obres-de-Jesus-Mauri-se-sumen-al-fons-dart-de-la-FEPTS/>

⁴ Nadal Gaya, J. M. (2003) Diccionari de pintors, escultors, gravadors i dibuixants : l'art a la Lleida del segle XX. Lleida: Pagès.

⁵ Miquel Garcia J. (28 de gener de 2018). Recordant Jesús Mauri. El Segre. Recuperat de https://www.segre.com/noticies/opinio/col_laboracio/2018/01/28/recordant_jesus_mauri_38233_1126.html

Teresa Vall Palou

⁶ Nadal Gaya, J. M. (2003) Diccionari de pintors, escultors, gravadors i dibuixants : l'art a la Lleida del segle XX. Lleida: Pagès.

⁷ Fundació Vallpalou. Currículum. Recuperat de <https://www.fundaciovallpalou.org/curriacuteculum.html>

⁸ La Panera. Projecte de territori Javelina. Artistes. Teresa Vall Palou. Recuperat de http://www.lapanera.cat/ca/javelina/artistes?set_language=ca

⁹ Text enviat per Teresa Vall Palou.

Sílvia Colomina

¹⁰ Artelista. Sílvia Colomina. Recuperat de <https://scolomina.artelista.com/>

¹¹ Oficina de Premsa de la Universitat de Lleida. http://www.udl.cat/ca/serveis/oficina/Novetats/2009/expo_colomina/

¹² Text enviat per Sílvia Colomina.

Ferran Garcia Laviña

¹³ Nadal Gaya, J. M. (2003) Diccionari de pintors, escultors, gravadors i dibuixants : l'art a la Lleida del segle XX. Lleida: Pagès.

¹⁴ Ibid.

¹⁵ Ibid.

¹⁶ Fragment de Josep M. Maya. Retorn a Lleida. Fernando Garcia Laviña. Poemes negres. Recuperat de <http://retornlleida.blogspot.com/2012/05/fernando-garcia-lavina-poemes-negres.html>

Marta López-Acevedo

¹⁷ Informació facilitada per Marta López-Acevedo.

Montse Gort

¹⁸ Nadal Gaya, J. M. (2003) Diccionari de pintors, escultors, gravadors i dibuixants : l'art a la Lleida del segle XX. Lleida: Pagès.

¹⁹ Voliana Edicions. Del pretèrit imperfect al futur simple. Recuperat de <https://www.voliana.cat/llobres/del-preterit-imperfecte-al-futur-simple/>

²⁰ Nadal Gaya, J. M. (2003) Diccionari de pintors, escultors, gravadors i dibuixants : l'art a la Lleida del segle XX. Lleida: Pagès.

²¹ Voliana Edicions. Del pretèrit imperfect al futur simple. Recuperat de <https://www.voliana.cat/llobres/del-preterit-imperfecte-al-futur-simple/>

²² Teleponent.cat. Montse gort presenta a lleida el seu llibre 'del pretèrit imperfecte al futur simple'. Recuperat de <https://www.teleponent.cat/montse-gort-presenta-lleida-llibre-preterit-imperfecte-futur-simple/>

Xavier Goñi

²³ Notícies de La Paeria - Ajuntament de Lleida. (6 de juny de 2018) Quart volum de la col·lecció Gramalla sobre l'arquitectura del Modernisme a la Guerra Civil a Lleida. Recuperat de https://www.paeria.es/aplicacions/noticies/nou-noticies_imprimir.asp?Detall=True&Imprimir=True&IdNoticia=30552

²⁴ Institut d'Estudis Ilerdencs. Xavier Goñi. Carrer Major. Recuperat de <http://www.fpiei.es/es/node/988>

Jordi Alfonso

²⁵ Nadal Gaya, J. M. (2003) Diccionari de pintors, escultors, gravadors i dibuixants : l'art a la Lleida del segle XX. Lleida: Pagès.

²⁶ Ibid.

²⁷ Ibid.

²⁸ Ibid.

Antoni P. Vidal

²⁹ Antoni P. Vidal. Gravat i art. Recuperat de <https://antonipvidal.wixsite.com/gravat>

³⁰ Text enviat per Antoni P. Vidal.

Josep Minguell Candelles

³¹ Pintura mural al fresc. Josep Minguell. L'artista. Recuperat de <https://pintura-mural.org/ca/p/josep-minguell-i-cardenyas-pintor-mural-al-fresc-2>

³² Text enviat per Josep Minguell Candelles.

Montserrat Gomis

³³ Gomis. Castell de la Cardosa. Currículum. Recuperat de <http://castelldelacardosa.com/ca/turisme/castelldelacardosa/-/58455.html>

³⁴ Salcedo Miliani, A. (2016). Plural Femení. Dones artistes a les comarques de Tarragona. La consolidació 1951-1975. Tarragona: Diputació de Tarragona.

Llorenç Melgosa

³⁵ Institut d'Estudis Ilerdencs.

³⁶ Jordi Úbeda. Fragment extret de la placa informativa de l'obra.

Albert Minoves

³⁷ Informació facilitada per Albert Minoves.

Guillem Viladot

³⁸ Lo Pardal. Fundació Privada Guillem Viladot. Recuperat de <http://www.lo-pardal.com/guillem-viladot.php>

³⁹ Nadal Gaya, J. M. (2003) Diccionari de pintors, escultors, gravadors i dibuixants : l'art a la Lleida del segle XX. Lleida: Pagès.

⁴⁰ Text enviat per Pau Minguet.

Anselm Ros

⁴¹ Nadal Gaya, J. M. (2003) Diccionari de pintors, escultors, gravadors i dibuixants : l'art a la Lleida del segle XX. Lleida: Pagès.

⁴² Sies Tv. Anselm Ros presenta una exposició virtual amb els seus últims treballs. Recuperat de <http://www.sies.tv/exposicio/anselm-ros-presenta-una-exposici-virtual-amb-els-seus-ultims-treballs-pictrics.html>

⁴³ Text enviat per Anselm Ros.

Luis Camnitzer

⁴⁴ Wikipedia. Luis Camnitzer. Recuperat de https://es.wikipedia.org/wiki/Luis_Camnitzer

⁴⁵ Íbid.

⁴⁶ Íbid.

⁴⁷ Oficina de Premsa de la Universitat de Lleida. (15 de desembre de 2015) L'artista uruguaià Luis Camnitzer inaugura a la UdL 'El museu és una escola'. Recuperat de <http://www.udl.cat/ca/serveis/oficina/Noticies/Lartista-uruguai-Luis-Camnitzer-inaugura-a-la-UdL-El-museu-es-una-escola/>

⁴⁸ Museo Reina Sofía. Zaya O. Luis Camnitzer. Hospicio de utopías fallidas. (p.17) Recuperat de https://issuu.com/museoreinasofia/docs/13_camnitzer

⁴⁹ Oficina de Premsa de la Universitat de Lleida. (15 de desembre de 2015) L'artista uruguaià Luis Camnitzer inaugura a la UdL 'El museu és una escola'. Recuperat de <http://www.udl.cat/ca/serveis/oficina/Noticies/Lartista-uruguai-Luis-Camnitzer-inaugura-a-la-UdL-El-museu-es-una-escola/>

⁵⁰ Íbid.

⁵¹ Luis Camnitzer, entrevista publicada al web de la Fundación Malba de Buenos Aires. Fundación Malba. Luis Camnitzer sobre su obra El museo es una escuela. Recuperat de <https://malba.org.ar/luis-camnitzer-el-museo-es-una-escuela/>

Enriqueta Vendrell

⁵² Enriqueta Vendrell. CV. Recuperat de <https://enriquetavendrell.wixsite.com/arts/cv>

⁵³ Text enviat per Enriqueta Vendrell.

Jesús Moncada

⁵⁴ Viquipèdia. Jesús Moncada. Recuperat de https://ca.wikipedia.org/wiki/Jes%C3%BAs_Moncada_i_Estruga

⁵⁵ Íbid.

⁵⁶ Íbid.

⁵⁷ Íbid.

⁵⁸ Íbid.

⁵⁹ Íbid.

⁶⁰ Oficina de Premsa de la Universitat de Lleida.(30 de juny de 2009). 30 de juny de 2009. Recuperat de <https://www.udl.cat/ca/serveis/oficina/Noticies/30-de-juny-de-2009/>

Joanpere Massana

⁶¹ Joanpere Massana. Biografia. Recuperat de www.joanperemassana.com

⁶² Galeria d'art Anquins. Joanpere Massana. Recuperat de <https://www.anquins.com/ca/10065-joanpere-massana>

⁶³ Lleida.com. Talent lleidatà. Joanpere Massana. Recuperat de <https://www.lleida.com/creadors-lleidatans/joanpere-massana>

Albert Bayona

⁶⁴ Nadal Gaya, J. M. (2003) Diccionari de pintors, escultors, gravadors i dibuixants : l'art a la Lleida del segle XX. Lleida: Pagès.

⁶⁵ Íbid.

⁶⁶ Informació facilitada per Albert Bayona.

⁶⁷ Mercè Alsina (2004), Catàleg Mapes d'Europa, Museu d'Art Jaume Morera.

Maite Villafranca

⁶⁸ Rodríguez Yllana, E. Museu d'Art Jaume Morera. Col·lecció Índex d'Artistes. Villafranca Mercè, Maria Teresa. Recuperat de [http://emp-web-07.zetcom.ch/eMuseumPlus?service=direct/1/ResultLightboxView/result.t2.collection_lightbox.\\$TspReferenceLink.link&sp=10&sp=Scollection&sp=SfieldValue&sp=0&sp=0&sp=3&sp=Slightbox_2x3&sp=0&sp=Sdetail&sp=0&sp=F&sp=Artist&sp=l46257](http://emp-web-07.zetcom.ch/eMuseumPlus?service=direct/1/ResultLightboxView/result.t2.collection_lightbox.$TspReferenceLink.link&sp=10&sp=Scollection&sp=SfieldValue&sp=0&sp=0&sp=3&sp=Slightbox_2x3&sp=0&sp=Sdetail&sp=0&sp=F&sp=Artist&sp=l46257)

⁶⁹ Institut d'Estudis Ilerdencs. Maite Villafranca. Basses. Recuperat de <http://www.fpiei.es/es/node/999>

⁷⁰ Rodríguez Yllana, E. Museu d'Art Jaume Morera. Col·lecció Índex d'Artistes. Villafranca Mercè, Maria Teresa. Recuperat de [http://emp-web-07.zetcom.ch/eMuseumPlus?service=direct/1/ResultLightboxView/result.t2.collection_lightbox.\\$TspReferenceLink.link&sp=10&sp=Scollection&sp=SfieldValue&sp=0&sp=0&sp=3&sp=Slightbox_2x3&sp=0&sp=Sdetail&sp=0&sp=F&sp=Artist&sp=l46257](http://emp-web-07.zetcom.ch/eMuseumPlus?service=direct/1/ResultLightboxView/result.t2.collection_lightbox.$TspReferenceLink.link&sp=10&sp=Scollection&sp=SfieldValue&sp=0&sp=0&sp=3&sp=Slightbox_2x3&sp=0&sp=Sdetail&sp=0&sp=F&sp=Artist&sp=l46257)

Benjamí Tous

⁷¹ Nadal Gaya, J. M. (2003) Diccionari de pintors, escultors, gravadors i dibuixants : l'art a la Lleida del segle XX. Lleida: Pagès.

⁷² Informació extreta d'Albert Lladó publicada al web de Benjamí Tous. Sobre

mí. Albert Lladó. Recuperat de <https://www.benjamintous.net/albert-llado>

⁷³ Text enviat per Benjamí Tous.

Manel García Sarramona

⁷⁴ Nadal Gaya, J. M. (2003) Diccionari de pintors, escultors, gravadors i dibuixants : l'art a la Lleida del segle XX. Lleida: Pagès.

⁷⁵ Íbid.

⁷⁶ Íbid.

⁷⁷ Íbid.

Carme Molet

⁷⁸ Informació facilitada per Carme Molet.

David Abellà

⁷⁹ David Abellà. About. Bio/ CV. Recuperat de <https://www.david-abella.com/about/bio-cv/>

⁸⁰ Text enviat per David Abellà.

Mercè Humedas

⁸¹ Informació facilitada per Mercè Humedas.

⁸² Nadal Gaya, J. M. (2003) Diccionari de pintors, escultors, gravadors i dibuixants : l'art a la Lleida del segle XX. Lleida: Pagès.

⁸³ Text enviat per Mercè Humedas.

Jordi V. Pou

⁸⁴ Informació facilitada per Jordi V.Pou.

⁸⁵ Text enviat per Jordi V.Pou.

Josep Ripoll

⁸⁶ Nadal Gaya, J. M. (2003) Diccionari de pintors, escultors, gravadors i dibuixants : l'art a la Lleida del segle XX. Lleida: Pagès.

⁸⁷ Íbid.

⁸⁸ Lleida.com. Talent lleidatà. Josep Ripoll. Recuperat de <https://www.lleida.com/creadors-lleidatans/josep-ripoll>

⁸⁹ Text d'Anselm Ros. Informació extreta de la placa informativa de l'obra.

Marta Benavides

⁹⁰ Informació facilitada per Marta Benavides.

⁹¹ Text enviat per Marta Benavides.

Juanjo Jové

⁹² Reproducció d'un escrit de Juanjo Jové adreçat a l'elaboració del catàleg.

Liliana Miret

⁹³ Informació facilitada per Liliana Miret.

⁹⁴ Text enviat per Liliana Miret.

Judith Sol Dyess

⁹⁵ Informació facilitada per Judith Sol Dyess.

⁹⁶ Text enviat per Judith Sol Dyess.

Maria Cemelí

⁹⁷ Maria Cemelí. C.V. MARIA CEMELÍ (LLEIDA, 1964). Recuperat de <http://mariacemeli.netai.net/>

⁹⁸ Nadal Gaya, J. M. (2003) Diccionari de pintors, escultors, gravadors i dibuixants : l'art a la Lleida del segle XX. Lleida: Pagès.

⁹⁹ La Panera. Projecte de territori Javelina. Artistes. Maria Cemelí. Recuperat de <http://www.lapanera.cat/ca/javelina/artistes>

Gerard Calderón

¹⁰⁰ Gerard Calderón. About. Recuperat de <https://www.gerardcalderon.com/about>

¹⁰¹ Oficina de Premsa de la Universitat de Lleida (2014). Desencert/Gerard Calderón. Recuperat de <http://www.udl.cat/pdflink/ca/0a5b9cb5-cb31-11e5-ae-bf-7fb253176922/-ca-serveis-oficina-Novetats-2014-expo-desencert-index.html.pdf?themeconfigpath=/sites/universitat-lleida/.themeconfig>

David Besora

¹⁰² Institut d'Estudis Ilerdencs. SO FAR, SO CLOSE. Recuperat de <http://www.fpiei.es/es/node/3622>

¹⁰³ Oficina de Premsa de la Universitat de Lleida (2010). Exposició Schandmauer. El mur de la vergonya. Recuperat de http://www.udl.cat/ca/serveis/oficina/Novetats/2010/expo_berlin/

Jordi Jové

¹⁰⁴ Col·lecció Gelonch Viladegut. Jordi Jové Viñes. Recuperat de <https://gelonchviladegut.com/ca/autor/jordi-jove-vines/>

¹⁰⁵ Rodríguez Yllana, E. Museu d'Art Jaume Morera. Col·lecció Índex d'Artistes. Jové Viñes, Jordi. Recuperat de [http://emp-web-07.zetcom.ch/eMuseum-Plus?service=direct/1/ResultListView/result.t2.artist_list.\\$TspTitleLink\\$2.link&sp=10&sp=Sartist&sp=SfilterDefinition&sp=0&sp=3&sp=3&sp=SsimpleList&sp=150&sp=Sdetail&sp=0&sp=F&sp=T&sp=161](http://emp-web-07.zetcom.ch/eMuseum-Plus?service=direct/1/ResultListView/result.t2.artist_list.$TspTitleLink$2.link&sp=10&sp=Sartist&sp=SfilterDefinition&sp=0&sp=3&sp=3&sp=SsimpleList&sp=150&sp=Sdetail&sp=0&sp=F&sp=T&sp=161)

¹⁰⁶ Text enviat per Jordi Jové.

Teresa Nogués

¹⁰⁷ Informació facilitada per Teresa Nogués.

¹⁰⁸ Informació extreta de la placa informativa de l'obra escrita per l'artista.

Anna Isan

¹⁰⁹ Anna Isan Photography. About me. Recuperat de <https://annaisan.blogspot.com/p/about-me.html>

¹¹⁰ Oficina de Premsa de la Universitat de Lleida (2012). TERRITORI LOCAL/ Fotografies d'Anna Isan Corbella. Recuperat de http://www.udl.cat/ca/serveis/oficina/Novetats/2012/expo_territori/

¹¹¹ Comentari d'Anna Isan recollit en la notícia de l'exposició. Oficina de Premsa de la Universitat de Lleida (2012). TERRITORI LOCAL/ Fotografies d'Anna Isan Corbella. Recuperat de http://www.udl.cat/ca/serveis/oficina/Novetats/2012/expo_territori/

Enric Escribà

¹¹² Enric Escribà Sanglada. Recuperat de <http://sanglada.blogspot.com/>

¹¹³ Text d'Enric Escribà publicat en la notícia. Oficina de Premsa de la Universitat de Lleida (2014). Relat breu sobre el plaer/Enric Escribà. http://www.udl.cat/ca/serveis/oficina/Novetats/2014/expo_escriba/

Gregorio Iglesias

¹¹⁴ Nadal Gaya, J. M. (2003) Diccionari de pintors, escultors, gravadors i dibuixants : l'art a la Lleida del segle XX. Lleida: Pagès.

¹¹⁵ KUR art gallery. Gregorio Iglesias Mayo. Recuperat de <http://kurgallery.com/gregorio-iglesias-mayo/>

¹¹⁶ Íbid.

¹¹⁷ Informació elaborada a partir d'una conversa telefònica amb l'artista.



Crèdits de les imatges

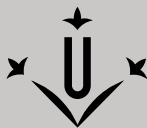
Cedides per els i les artistes:

Cortesia de Jordi Alfonso
Cortesia de Llorenç Melgosa
Cortesia d'Albert Bayona
Cortesia de Carme Molet
Cortesia d'Enriqueta Vendrell
Cortesia de Judith Sol Dyess
Cortesia de Jordi V Pou
Cortesia de Marta Benavides
Cortesia de Gerard Calderón

Cedides pel Fons d'Art Jesús Mauri:

Jesús Mauri
Manuel García
Juanjo Jové
Jordi Jové

La resta de fotografies són reproduccions realitzades i editades per Dànae Quiroz.



Universitat de Lleida
Facultat d'Educació,
Psicologia i Treball Social

